

DEMANDEURS D'EMPLOI INSCRITS À PÔLE EMPLOI DANS LES ARDENNES AU QUATRIÈME TRIMESTRE 2020

Au quatrième trimestre 2020, dans les Ardennes, le nombre de demandeurs d'emploi tenus de rechercher un emploi et sans activité (catégorie A) s'établit en moyenne sur le trimestre à 15 940. Ce nombre baisse de 3,9 % sur un trimestre (soit -650 personnes) et progresse de 3,2 % sur un an.

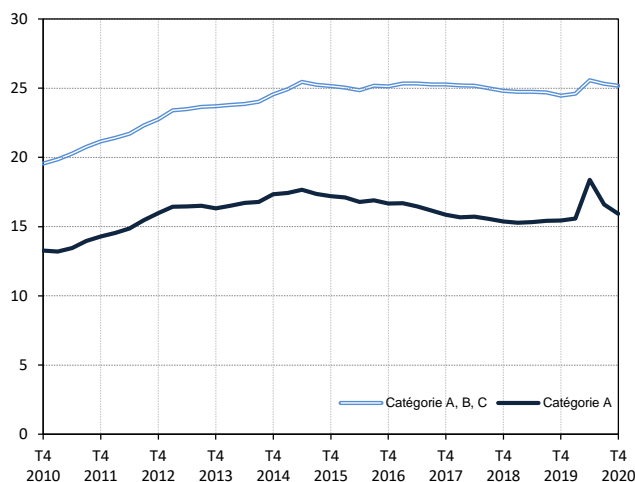
Dans le Grand Est, ce nombre baisse de 2,9 % sur un trimestre (+7,6 % sur un an).

Dans les Ardennes, le nombre de demandeurs d'emploi tenus de rechercher un emploi, ayant ou non exercé une activité (catégories A, B, C) s'établit en moyenne à 25 180 au quatrième trimestre 2020. Ce nombre baisse de 0,6 % sur un trimestre (soit -140 personnes) et progresse de 2,9 % sur un an.

Dans le Grand Est, ce nombre baisse de 1,1 % sur un trimestre (+4,8 % sur un an).

Demandeurs d'emploi en catégories A et A, B, C dans les Ardennes

En milliers, données corrigées des variations saisonnières et des jours ouvrables (CVS-CJO)



Source : Pôle emploi-Dares, STMT, traitements Dares.

Demandeurs d'emploi par catégorie

Données CVS-CJO

	Effectif			Évolution (en %) sur :	
	4e trim. 2019	3e trim. 2020	4e trim. 2020	un trimestre*	un an**
Ardennes					
Inscrits tenus de rechercher un emploi, sans emploi (catégorie A)	15 440	16 590	15 940	-3,9	+3,2
Inscrits tenus de rechercher un emploi, en activité réduite courte (catégorie B)	3 080	2 930	3 020	+3,1	-1,9
Inscrits tenus de rechercher un emploi, en activité réduite longue (catégorie C)	5 940	5 810	6 220	+7,1	+4,7
Ensemble des inscrits tenus de rechercher un emploi (catégories A, B, C)	24 460	25 320	25 180	-0,6	+2,9
Inscrits non tenus de rechercher un emploi, sans emploi (catégorie D)	1 470	1 400	1 330	-5,0	-9,5
Inscrits non tenus de rechercher un emploi, en emploi (catégorie E)	1 460	1 150	1 150	0,0	-21,2
Ensemble des inscrits (catégories A, B, C, D, E)	27 390	27 870	27 660	-0,8	+1,0
Région Grand Est					
Inscrits tenus de rechercher un emploi, sans emploi (catégorie A)	272 250	301 810	293 070	-2,9	+7,6
Inscrits tenus de rechercher un emploi, en activité réduite courte (catégorie B)	56 560	56 160	55 950	-0,4	-1,1
Inscrits tenus de rechercher un emploi, en activité réduite longue (catégorie C)	113 800	110 860	114 690	+3,5	+0,8
Ensemble des inscrits tenus de rechercher un emploi (catégories A, B, C)	442 610	468 830	463 710	-1,1	+4,8
Inscrits non tenus de rechercher un emploi, sans emploi (catégorie D)	26 360	28 480	26 600	-6,6	+0,9
Inscrits non tenus de rechercher un emploi, en emploi (catégorie E)	26 590	23 270	23 990	+3,1	-9,8
Ensemble des inscrits (catégories A, B, C, D, E)	495 560	520 580	514 300	-1,2	+3,8

* variation par rapport au trimestre précédent, en %.

** variation par rapport au même trimestre de l'année précédente, en %.

Source : Pôle emploi-Dares, STMT, traitements Dares.

En raison de la gestion des arrondis, les totaux peuvent très légèrement différer de la somme de leurs sous-totaux.

La situation des demandeurs d'emploi vis-à-vis de l'activité réduite courte (inférieure ou égale à 78 heures sur un mois, catégorie B) ou longue (supérieure ou égale à 79 heures sur un mois, catégorie C), est déterminée à la fin de chaque mois. Dans cette publication les nombres de demandeurs d'emploi en catégories B, C sont obtenus en faisant la moyenne sur le trimestre.

Une [documentation](#) fournit des éléments d'aide à l'interprétation des séries sur les demandeurs d'emploi.

Les données publiées concernent les demandeurs d'emploi inscrits à Pôle emploi. La notion de demandeurs d'emploi est différente de celle de chômeurs au sens du Bureau international du travail (BIT). Au-delà des évolutions du marché du travail, différents facteurs peuvent davantage affecter les données relatives aux demandeurs d'emploi : modifications des règles d'indemnisation ou d'accompagnement des demandeurs d'emploi, changements de procédure, incidents. Un [document](#) présente les principaux changements de procédure et incidents ayant affecté les statistiques de demandeurs d'emploi depuis 2011.

L'ensemble des définitions et concepts figurent dans la [documentation méthodologique](#) en ligne.

Demandeurs d'emploi en catégorie A par sexe et âge

Données CVS-CJO

	Effectif			Évolution (en %) sur :	
	4e trim. 2019	3e trim. 2020	4e trim. 2020	un trimestre*	un an**
Hommes	8 230	8 990	8 560	-4,8	+4,0
Femmes	7 210	7 600	7 380	-2,9	+2,4
Moins de 25 ans	2 270	2 410	2 250	-6,6	-0,9
Hommes	1 250	1 370	1 250	-8,8	0,0
Femmes	1 020	1 040	1 010	-2,9	-1,0
Entre 25 et 49 ans	8 590	9 400	8 980	-4,5	+4,5
Hommes	4 520	5 010	4 770	-4,8	+5,5
Femmes	4 070	4 390	4 220	-3,9	+3,7
50 ans ou plus	4 580	4 780	4 700	-1,7	+2,6
Hommes	2 460	2 600	2 550	-1,9	+3,7
Femmes	2 120	2 180	2 150	-1,4	+1,4
Ardennes	15 440	16 590	15 940	-3,9	+3,2

* variation par rapport au trimestre précédent, en %.

** variation par rapport au même trimestre de l'année précédente, en %.

Source : Pôle emploi-Dares, STMT, traitements Dares.

En raison de la gestion des arrondis, les totaux peuvent très légèrement différer de la somme de leurs sous-totaux.

Demandeurs d'emploi en catégories A, B, C par sexe et âge

Données CVS-CJO

	Effectif			Évolution (en %) sur :	
	4e trim. 2019	3e trim. 2020	4e trim. 2020	un trimestre*	un an**
Hommes	12 130	12 700	12 590	-0,9	+3,8
Femmes	12 330	12 620	12 580	-0,3	+2,0
Moins de 25 ans	3 410	3 500	3 410	-2,6	0,0
Hommes	1 820	1 930	1 840	-4,7	+1,1
Femmes	1 590	1 570	1 570	0,0	-1,3
Entre 25 et 49 ans	14 240	14 830	14 800	-0,2	+3,9
Hommes	7 050	7 420	7 410	-0,1	+5,1
Femmes	7 190	7 410	7 390	-0,3	+2,8
50 ans ou plus	6 810	7 000	6 960	-0,6	+2,2
Hommes	3 260	3 360	3 340	-0,6	+2,5
Femmes	3 550	3 640	3 620	-0,5	+2,0
Ardennes	24 460	25 320	25 180	-0,6	+2,9

* variation par rapport au trimestre précédent, en %.

** variation par rapport au même trimestre de l'année précédente, en %.

Source : Pôle emploi-Dares, STMT, traitements Dares.

En raison de la gestion des arrondis, les totaux peuvent très légèrement différer de la somme de leurs sous-totaux.

Ancienneté en catégories A, B, C des demandeurs d'emploi

Données CVS-CJO

	Effectif			Évolution (en % et point) sur :	
	4e trim. 2019	3e trim. 2020	4e trim. 2020	un trimestre*	un an**
Ardennes					
Inscrits depuis moins de 1 an	11 610	11 590	11 250	-2,9	-3,1
Moins de 3 mois	4 410	3 660	4 110	+12,3	-6,8
De 3 mois à moins de 6 mois	3 090	2 920	2 590	-11,3	-16,2
De 6 mois à moins de 12 mois	4 110	5 000	4 550	-9,0	+10,7
Inscrits depuis 1 an ou plus	12 850	13 740	13 930	+1,4	+8,4
De 1 an à moins de 2 ans	4 830	5 240	5 350	+2,1	+10,8
De 2 ans à moins de 3 ans	2 840	2 940	2 930	-0,3	+3,2
3 ans ou plus	5 180	5 560	5 650	+1,6	+9,1
Part des demandeurs d'emploi inscrits depuis 1 an ou plus	52,5%	54,3%	55,3%	+1,0 pt	+2,8 pt
Région Grand Est					
Demands d'emploi inscrits depuis 1 an ou plus en catégories A, B, C	214 620	229 080	232 540	+1,5	+8,3
Part des demandeurs d'emploi inscrits depuis 1 an ou plus	48,5%	48,9%	50,1%	+1,2 pt	+1,6 pt

* variation par rapport au trimestre précédent, en %.

** variation par rapport au même trimestre de l'année précédente, en %.

Source : Pôle emploi-Dares, STMT, traitements Dares.

En raison de la gestion des arrondis, les totaux peuvent très légèrement différer de la somme de leurs sous-totaux.

Entrées et sorties de catégories A, B, C

Données CVS-CJO

	Nombre moyen d'entrées et sorties			Évolution (en %) sur :	
	4e trim. 2019	3e trim. 2020	4e trim. 2020	un trimestre*	un an**
Ardennes					
Entrées en catégories A, B, C	2 050	1 810	1 880	+3,9	-8,3
Sorties de catégories A, B, C	2 050	2 010	1 810	-10,0	-11,7
Région Grand Est					
Entrées en catégories A, B, C	41 330	38 510	39 220	+1,8	-5,1
Sorties de catégories A, B, C	42 820	41 020	39 670	-3,3	-7,4

* variation par rapport au trimestre précédent, en %.

** variation par rapport au même trimestre de l'année précédente, en %.

Source : Pôle emploi-Dares, STMT, traitements Dares.

En raison de la gestion des arrondis, les totaux peuvent très légèrement différer de la somme de leurs sous-totaux.

DEMANDEURS D'EMPLOI INSCRITS À PÔLE EMPLOI DANS L'AUBE AU QUATRIÈME TRIMESTRE 2020

Au quatrième trimestre 2020, dans l'Aube, le nombre de demandeurs d'emploi tenus de rechercher un emploi et sans activité (catégorie A) s'établit en moyenne sur le trimestre à 19 260. Ce nombre baisse de 3,5 % sur un trimestre (soit -690 personnes) et progresse de 3,9 % sur un an.

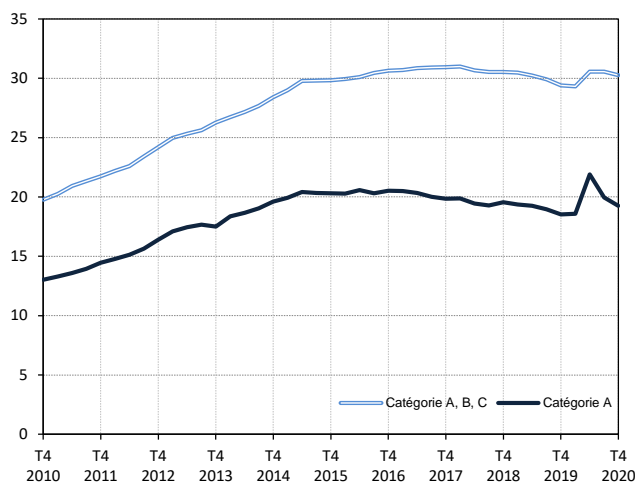
Dans le Grand Est, ce nombre baisse de 2,9 % sur un trimestre (+7,6 % sur un an).

Dans l'Aube, le nombre de demandeurs d'emploi tenus de rechercher un emploi, ayant ou non exercé une activité (catégories A, B, C) s'établit en moyenne à 30 260 au quatrième trimestre 2020. Ce nombre baisse de 1,0 % sur un trimestre (soit -300 personnes) et progresse de 2,9 % sur un an.

Dans le Grand Est, ce nombre baisse de 1,1 % sur un trimestre (+4,8 % sur un an).

Demandeurs d'emploi en catégories A et A, B, C dans l'Aube

En milliers, données corrigées des variations saisonnières et des jours ouvrables (CVS-CJO)



Source : Pôle emploi-Dares, STMT, traitements Dares.

Demandeurs d'emploi par catégorie

Données CVS-CJO

	Effectif			Évolution (en %) sur :	
	4e trim. 2019	3e trim. 2020	4e trim. 2020	un trimestre*	un an**
Aube					
Inscrits tenus de rechercher un emploi, sans emploi (catégorie A)	18 530	19 950	19 260	-3,5	+3,9
Inscrits tenus de rechercher un emploi, en activité réduite courte (catégorie B)	3 750	3 720	3 730	+0,3	-0,5
Inscrits tenus de rechercher un emploi, en activité réduite longue (catégorie C)	7 130	6 890	7 270	+5,5	+2,0
Ensemble des inscrits tenus de rechercher un emploi (catégories A, B, C)	29 410	30 560	30 260	-1,0	+2,9
Inscrits non tenus de rechercher un emploi, sans emploi (catégorie D)	1 610	1 740	1 600	-8,0	-0,6
Inscrits non tenus de rechercher un emploi, en emploi (catégorie E)	1 920	1 760	1 720	-2,3	-10,4
Ensemble des inscrits (catégories A, B, C, D, E)	32 940	34 050	33 570	-1,4	+1,9
Région Grand Est					
Inscrits tenus de rechercher un emploi, sans emploi (catégorie A)	272 250	301 810	293 070	-2,9	+7,6
Inscrits tenus de rechercher un emploi, en activité réduite courte (catégorie B)	56 560	56 160	55 950	-0,4	-1,1
Inscrits tenus de rechercher un emploi, en activité réduite longue (catégorie C)	113 800	110 860	114 690	+3,5	+0,8
Ensemble des inscrits tenus de rechercher un emploi (catégories A, B, C)	442 610	468 830	463 710	-1,1	+4,8
Inscrits non tenus de rechercher un emploi, sans emploi (catégorie D)	26 360	28 480	26 600	-6,6	+0,9
Inscrits non tenus de rechercher un emploi, en emploi (catégorie E)	26 590	23 270	23 990	+3,1	-9,8
Ensemble des inscrits (catégories A, B, C, D, E)	495 560	520 580	514 300	-1,2	+3,8

* variation par rapport au trimestre précédent, en %.

** variation par rapport au même trimestre de l'année précédente, en %.

Source : Pôle emploi-Dares, STMT, traitements Dares.

En raison de la gestion des arrondis, les totaux peuvent très légèrement différer de la somme de leurs sous-totaux.

La situation des demandeurs d'emploi vis-à-vis de l'activité réduite courte (inférieure ou égale à 78 heures sur un mois, catégorie B) ou longue (supérieure ou égale à 79 heures sur un mois, catégorie C), est déterminée à la fin de chaque mois. Dans cette publication les nombres de demandeurs d'emploi en catégories B, C sont obtenus en faisant la moyenne sur le trimestre.

Une [documentation](#) fournit des éléments d'aide à l'interprétation des séries sur les demandeurs d'emploi.

Les données publiées concernent les demandeurs d'emploi inscrits à Pôle emploi. La notion de demandeurs d'emploi est différente de celle de chômeurs au sens du Bureau international du travail (BIT). Au-delà des évolutions du marché du travail, différents facteurs peuvent davantage affecter les données relatives aux demandeurs d'emploi : modifications des règles d'indemnisation ou d'accompagnement des demandeurs d'emploi, changements de procédure, incidents. Un [document](#) présente les principaux changements de procédure et incidents ayant affecté les statistiques de demandeurs d'emploi depuis 2011.

L'ensemble des définitions et concepts figurent dans la [documentation méthodologique](#) en ligne.

Demandeurs d'emploi en catégorie A par sexe et âge

Données CVS-CJO

	Effectif			Évolution (en %) sur :	
	4e trim. 2019	3e trim. 2020	4e trim. 2020	un trimestre*	un an**
Hommes	9 310	9 990	9 710	-2,8	+4,3
Femmes	9 230	9 960	9 560	-4,0	+3,6
Moins de 25 ans	2 620	2 960	2 770	-6,4	+5,7
Hommes	1 300	1 460	1 400	-4,1	+7,7
Femmes	1 320	1 500	1 370	-8,7	+3,8
Entre 25 et 49 ans	10 920	11 650	11 300	-3,0	+3,5
Hommes	5 410	5 750	5 630	-2,1	+4,1
Femmes	5 510	5 900	5 670	-3,9	+2,9
50 ans ou plus	4 990	5 340	5 190	-2,8	+4,0
Hommes	2 590	2 780	2 680	-3,6	+3,5
Femmes	2 400	2 560	2 520	-1,6	+5,0
Aube	18 530	19 950	19 260	-3,5	+3,9

* variation par rapport au trimestre précédent, en %.

** variation par rapport au même trimestre de l'année précédente, en %.

Source : Pôle emploi-Dares, STMT, traitements Dares.

En raison de la gestion des arrondis, les totaux peuvent très légèrement différer de la somme de leurs sous-totaux.

Demandeurs d'emploi en catégories A, B, C par sexe et âge

Données CVS-CJO

	Effectif			Évolution (en %) sur :	
	4e trim. 2019	3e trim. 2020	4e trim. 2020	un trimestre*	un an**
Hommes	13 860	14 470	14 330	-1,0	+3,4
Femmes	15 550	16 080	15 920	-1,0	+2,4
Moins de 25 ans	4 010	4 370	4 270	-2,3	+6,5
Hommes	1 950	2 150	2 090	-2,8	+7,2
Femmes	2 050	2 220	2 180	-1,8	+6,3
Entre 25 et 49 ans	17 750	18 240	18 110	-0,7	+2,0
Hommes	8 360	8 630	8 590	-0,5	+2,8
Femmes	9 390	9 610	9 520	-0,9	+1,4
50 ans ou plus	7 650	7 950	7 880	-0,9	+3,0
Hommes	3 550	3 690	3 660	-0,8	+3,1
Femmes	4 110	4 250	4 220	-0,7	+2,7
Aube	29 410	30 560	30 260	-1,0	+2,9

* variation par rapport au trimestre précédent, en %.

** variation par rapport au même trimestre de l'année précédente, en %.

Source : Pôle emploi-Dares, STMT, traitements Dares.

En raison de la gestion des arrondis, les totaux peuvent très légèrement différer de la somme de leurs sous-totaux.

Ancienneté en catégories A, B, C des demandeurs d'emploi

Données CVS-CJO

	Effectif			Évolution (en % et point) sur :	
	4e trim. 2019	3e trim. 2020	4e trim. 2020	un trimestre*	un an**
Aube					
Inscrits depuis moins de 1 an	14 630	14 980	14 570	-2,7	-0,4
Moins de 3 mois	5 580	5 100	5 470	+7,3	-2,0
De 3 mois à moins de 6 mois	3 880	3 680	3 610	-1,9	-7,0
De 6 mois à moins de 12 mois	5 160	6 200	5 500	-11,3	+6,6
Inscrits depuis 1 an ou plus	14 780	15 580	15 680	+0,6	+6,1
De 1 an à moins de 2 ans	5 920	6 220	6 320	+1,6	+6,8
De 2 ans à moins de 3 ans	3 230	3 330	3 290	-1,2	+1,9
3 ans ou plus	5 630	6 020	6 070	+0,8	+7,8
Part des demandeurs d'emploi inscrits depuis 1 an ou plus	50,3%	51,0%	51,8%	+0,8 pt	+1,5 pt
Région Grand Est					
Demandeurs d'emploi inscrits depuis 1 an ou plus en catégories A, B, C	214 620	229 080	232 540	+1,5	+8,3
Part des demandeurs d'emploi inscrits depuis 1 an ou plus	48,5%	48,9%	50,1%	+1,2 pt	+1,6 pt

* variation par rapport au trimestre précédent, en %.

** variation par rapport au même trimestre de l'année précédente, en %.

Source : Pôle emploi-Dares, STMT, traitements Dares.

En raison de la gestion des arrondis, les totaux peuvent très légèrement différer de la somme de leurs sous-totaux.

Entrées et sorties de catégories A, B, C

Données CVS-CJO

	Nombre moyen d'entrées et sorties			Évolution (en %) sur :	
	4e trim. 2019	3e trim. 2020	4e trim. 2020	un trimestre*	un an**
Aube					
Entrées en catégories A, B, C	2 560	2 440	2 490	+2,0	-2,7
Sorties de catégories A, B, C	2 650	2 580	2 470	-4,3	-6,8
Région Grand Est					
Entrées en catégories A, B, C	41 330	38 510	39 220	+1,8	-5,1
Sorties de catégories A, B, C	42 820	41 020	39 670	-3,3	-7,4

* variation par rapport au trimestre précédent, en %.

** variation par rapport au même trimestre de l'année précédente, en %.

Source : Pôle emploi-Dares, STMT, traitements Dares.

En raison de la gestion des arrondis, les totaux peuvent très légèrement différer de la somme de leurs sous-totaux.

DEMANDEURS D'EMPLOI INSCRITS À PÔLE EMPLOI DANS LA MARNE AU QUATRIÈME TRIMESTRE 2020

Au quatrième trimestre 2020, dans la Marne, le nombre de demandeurs d'emploi tenus de rechercher un emploi et sans activité (catégorie A) s'établit en moyenne sur le trimestre à 28 910. Ce nombre baisse de 3,7 % sur un trimestre (soit -1 100 personnes) et progresse de 8,1 % sur un an.

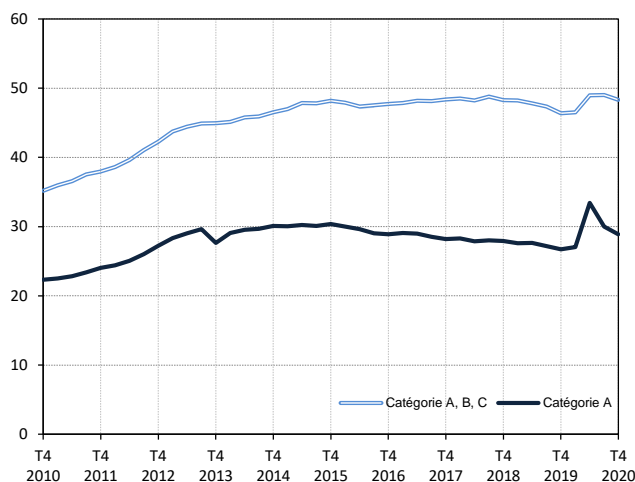
Dans le Grand Est, ce nombre baisse de 2,9 % sur un trimestre (+7,6 % sur un an).

Dans la Marne, le nombre de demandeurs d'emploi tenus de rechercher un emploi, ayant ou non exercé une activité (catégories A, B, C) s'établit en moyenne à 48 320 au quatrième trimestre 2020. Ce nombre baisse de 1,4 % sur un trimestre (soit -680 personnes) et progresse de 4,2 % sur un an.

Dans le Grand Est, ce nombre baisse de 1,1 % sur un trimestre (+4,8 % sur un an).

Demandeurs d'emploi en catégories A et A, B, C dans la Marne

En milliers, données corrigées des variations saisonnières et des jours ouvrables (CVS-CJO)



Source : Pôle emploi-Dares, STMT, traitements Dares.

Demandeurs d'emploi par catégorie

Données CVS-CJO

	Effectif			Évolution (en %) sur :	
	4e trim. 2019	3e trim. 2020	4e trim. 2020	un trimestre*	un an**
Marne					
Inscrits tenus de rechercher un emploi, sans emploi (catégorie A)	26 740	30 010	28 910	-3,7	+8,1
Inscrits tenus de rechercher un emploi, en activité réduite courte (catégorie B)	6 840	7 010	6 740	-3,9	-1,5
Inscrits tenus de rechercher un emploi, en activité réduite longue (catégorie C)	12 810	11 980	12 680	+5,8	-1,0
Ensemble des inscrits tenus de rechercher un emploi (catégories A, B, C)	46 390	49 000	48 320	-1,4	+4,2
Inscrits non tenus de rechercher un emploi, sans emploi (catégorie D)	2 680	3 390	2 990	-11,8	+11,6
Inscrits non tenus de rechercher un emploi, en emploi (catégorie E)	3 100	2 850	2 850	0,0	-8,1
Ensemble des inscrits (catégories A, B, C, D, E)	52 170	55 250	54 160	-2,0	+3,8
Région Grand Est					
Inscrits tenus de rechercher un emploi, sans emploi (catégorie A)	272 250	301 810	293 070	-2,9	+7,6
Inscrits tenus de rechercher un emploi, en activité réduite courte (catégorie B)	56 560	56 160	55 950	-0,4	-1,1
Inscrits tenus de rechercher un emploi, en activité réduite longue (catégorie C)	113 800	110 860	114 690	+3,5	+0,8
Ensemble des inscrits tenus de rechercher un emploi (catégories A, B, C)	442 610	468 830	463 710	-1,1	+4,8
Inscrits non tenus de rechercher un emploi, sans emploi (catégorie D)	26 360	28 480	26 600	-6,6	+0,9
Inscrits non tenus de rechercher un emploi, en emploi (catégorie E)	26 590	23 270	23 990	+3,1	-9,8
Ensemble des inscrits (catégories A, B, C, D, E)	495 560	520 580	514 300	-1,2	+3,8

* variation par rapport au trimestre précédent, en %.

** variation par rapport au même trimestre de l'année précédente, en %.

Source : Pôle emploi-Dares, STMT, traitements Dares.

En raison de la gestion des arrondis, les totaux peuvent très légèrement différer de la somme de leurs sous-totaux.

La situation des demandeurs d'emploi vis-à-vis de l'activité réduite courte (inférieure ou égale à 78 heures sur un mois, catégorie B) ou longue (supérieure ou égale à 79 heures sur un mois, catégorie C), est déterminée à la fin de chaque mois. Dans cette publication les nombres de demandeurs d'emploi en catégories B, C sont obtenus en faisant la moyenne sur le trimestre.

Une [documentation](#) fournit des éléments d'aide à l'interprétation des séries sur les demandeurs d'emploi.

Les données publiées concernent les demandeurs d'emploi inscrits à Pôle emploi. La notion de demandeurs d'emploi est différente de celle de chômeurs au sens du Bureau international du travail (BIT). Au-delà des évolutions du marché du travail, différents facteurs peuvent davantage affecter les données relatives aux demandeurs d'emploi : modifications des règles d'indemnisation ou d'accompagnement des demandeurs d'emploi, changements de procédure, incidents. Un [document](#) présente les principaux changements de procédure et incidents ayant affecté les statistiques de demandeurs d'emploi depuis 2011.

L'ensemble des définitions et concepts figurent dans la [documentation méthodologique](#) en ligne.

Demandeurs d'emploi en catégorie A par sexe et âge

Données CVS-CJO

	Effectif			Évolution (en %) sur :	
	4e trim. 2019	3e trim. 2020	4e trim. 2020	un trimestre*	un an**
Hommes	13 890	15 890	15 310	-3,7	+10,2
Femmes	12 850	14 120	13 600	-3,7	+5,8
Moins de 25 ans	3 780	4 490	4 220	-6,0	+11,6
Hommes	2 030	2 420	2 280	-5,8	+12,3
Femmes	1 750	2 070	1 940	-6,3	+10,9
Entre 25 et 49 ans	16 190	18 160	17 420	-4,1	+7,6
Hommes	8 420	9 650	9 210	-4,6	+9,4
Femmes	7 770	8 510	8 210	-3,5	+5,7
50 ans ou plus	6 780	7 360	7 260	-1,4	+7,1
Hommes	3 450	3 830	3 810	-0,5	+10,4
Femmes	3 330	3 540	3 450	-2,5	+3,6
Marne	26 740	30 010	28 910	-3,7	+8,1

* variation par rapport au trimestre précédent, en %.

** variation par rapport au même trimestre de l'année précédente, en %.

Source : Pôle emploi-Dares, STMT, traitements Dares.

En raison de la gestion des arrondis, les totaux peuvent très légèrement différer de la somme de leurs sous-totaux.

Demandeurs d'emploi en catégories A, B, C par sexe et âge

Données CVS-CJO

	Effectif			Évolution (en %) sur :	
	4e trim. 2019	3e trim. 2020	4e trim. 2020	un trimestre*	un an**
Hommes	22 590	24 390	24 040	-1,4	+6,4
Femmes	23 800	24 620	24 290	-1,3	+2,1
Moins de 25 ans	6 220	6 930	6 630	-4,3	+6,6
Hommes	3 190	3 620	3 450	-4,7	+8,2
Femmes	3 030	3 310	3 170	-4,2	+4,6
Entre 25 et 49 ans	29 000	30 420	29 980	-1,4	+3,4
Hommes	14 310	15 360	15 120	-1,6	+5,7
Femmes	14 690	15 070	14 860	-1,4	+1,2
50 ans ou plus	11 170	11 650	11 720	+0,6	+4,9
Hommes	5 090	5 410	5 460	+0,9	+7,3
Femmes	6 080	6 240	6 250	+0,2	+2,8
Marne	46 390	49 000	48 320	-1,4	+4,2

* variation par rapport au trimestre précédent, en %.

** variation par rapport au même trimestre de l'année précédente, en %.

Source : Pôle emploi-Dares, STMT, traitements Dares.

En raison de la gestion des arrondis, les totaux peuvent très légèrement différer de la somme de leurs sous-totaux.

Ancienneté en catégories A, B, C des demandeurs d'emploi

Données CVS-CJO

	Effectif			Évolution (en % et point) sur :	
	4e trim. 2019	3e trim. 2020	4e trim. 2020	un trimestre*	un an**
Marne					
Inscrits depuis moins de 1 an	23 640	24 890	24 120	-3,1	+2,0
Moins de 3 mois	9 170	8 470	9 030	+6,6	-1,5
De 3 mois à moins de 6 mois	6 220	6 280	5 880	-6,4	-5,5
De 6 mois à moins de 12 mois	8 250	10 140	9 210	-9,2	+11,6
Inscrits depuis 1 an ou plus	22 750	24 110	24 200	+0,4	+6,4
De 1 an à moins de 2 ans	9 150	9 820	10 020	+2,0	+9,5
De 2 ans à moins de 3 ans	5 140	5 080	4 980	-2,0	-3,1
3 ans ou plus	8 460	9 210	9 210	0,0	+8,9
Part des demandeurs d'emploi inscrits depuis 1 an ou plus	49,0%	49,2%	50,1%	+0,9 pt	+1,1 pt
Région Grand Est					
Demandeurs d'emploi inscrits depuis 1 an ou plus en catégories A, B, C	214 620	229 080	232 540	+1,5	+8,3
Part des demandeurs d'emploi inscrits depuis 1 an ou plus	48,5%	48,9%	50,1%	+1,2 pt	+1,6 pt

* variation par rapport au trimestre précédent, en %.

** variation par rapport au même trimestre de l'année précédente, en %.

Source : Pôle emploi-Dares, STMT, traitements Dares.

En raison de la gestion des arrondis, les totaux peuvent très légèrement différer de la somme de leurs sous-totaux.

Entrées et sorties de catégories A, B, C

Données CVS-CJO

	Nombre moyen d'entrées et sorties			Évolution (en %) sur :	
	4e trim. 2019	3e trim. 2020	4e trim. 2020	un trimestre*	un an**
Marne					
Entrées en catégories A, B, C	4 390	4 100	4 160	+1,5	-5,2
Sorties de catégories A, B, C	4 490	4 280	4 170	-2,6	-7,1
Région Grand Est					
Entrées en catégories A, B, C	41 330	38 510	39 220	+1,8	-5,1
Sorties de catégories A, B, C	42 820	41 020	39 670	-3,3	-7,4

* variation par rapport au trimestre précédent, en %.

** variation par rapport au même trimestre de l'année précédente, en %.

Source : Pôle emploi-Dares, STMT, traitements Dares.

En raison de la gestion des arrondis, les totaux peuvent très légèrement différer de la somme de leurs sous-totaux.

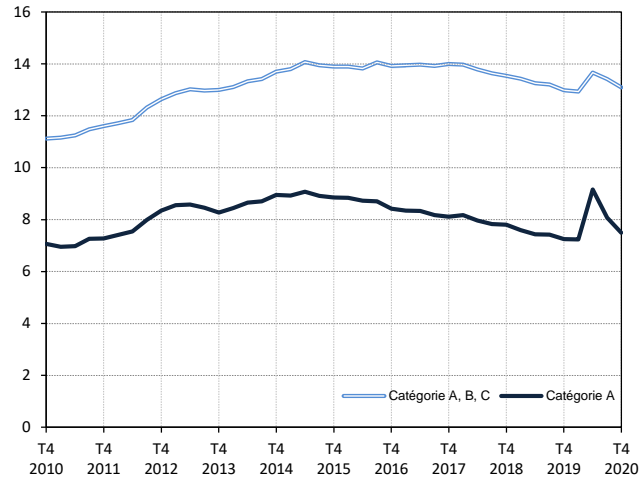
DEMANDEURS D'EMPLOI INSCRITS À PÔLE EMPLOI EN HAUTE-MARNE AU QUATRIÈME TRIMESTRE 2020

Au quatrième trimestre 2020, en Haute-Marne, le nombre de demandeurs d'emploi tenus de rechercher un emploi et sans activité (catégorie A) s'établit en moyenne sur le trimestre à 7 500. Ce nombre baisse de 7,1 % sur un trimestre (soit -570 personnes) et progresse de 3,4 % sur un an. Dans le Grand Est, ce nombre baisse de 2,9 % sur un trimestre (+7,6 % sur un an).

En Haute-Marne, le nombre de demandeurs d'emploi tenus de rechercher un emploi, ayant ou non exercé une activité (catégories A, B, C) s'établit en moyenne à 13 100 au quatrième trimestre 2020. Ce nombre baisse de 2,3 % sur un trimestre (soit -310 personnes) et progresse de 0,9 % sur un an. Dans le Grand Est, ce nombre baisse de 1,1 % sur un trimestre (+4,8 % sur un an).

Demands d'emploi en catégories A et A, B, C en Haute-Marne

En milliers, données corrigées des variations saisonnières et des jours ouvrables (CVS-CJO)



Source : Pôle emploi-Dares, STMT, traitements Dares.

Demands d'emploi par catégorie

Données CVS-CJO

	Effectif			Évolution (en %) sur :	
	4e trim. 2019	3e trim. 2020	4e trim. 2020	un trimestre*	un an**
Haute-Marne					
Inscrits tenus de rechercher un emploi, sans emploi (catégorie A)	7 250	8 070	7 500	-7,1	+3,4
Inscrits tenus de rechercher un emploi, en activité réduite courte (catégorie B)	1 850	1 820	1 830	+0,5	-1,1
Inscrits tenus de rechercher un emploi, en activité réduite longue (catégorie C)	3 880	3 530	3 770	+6,8	-2,8
Ensemble des inscrits tenus de rechercher un emploi (catégories A, B, C)	12 980	13 410	13 100	-2,3	+0,9
Inscrits non tenus de rechercher un emploi, sans emploi (catégorie D)	780	920	900	-2,2	+15,4
Inscrits non tenus de rechercher un emploi, en emploi (catégorie E)	1 070	980	1 030	+5,1	-3,7
Ensemble des inscrits (catégories A, B, C, D, E)	14 840	15 310	15 030	-1,8	+1,3
Région Grand Est					
Inscrits tenus de rechercher un emploi, sans emploi (catégorie A)	272 250	301 810	293 070	-2,9	+7,6
Inscrits tenus de rechercher un emploi, en activité réduite courte (catégorie B)	56 560	56 160	55 950	-0,4	-1,1
Inscrits tenus de rechercher un emploi, en activité réduite longue (catégorie C)	113 800	110 860	114 690	+3,5	+0,8
Ensemble des inscrits tenus de rechercher un emploi (catégories A, B, C)	442 610	468 830	463 710	-1,1	+4,8
Inscrits non tenus de rechercher un emploi, sans emploi (catégorie D)	26 360	28 480	26 600	-6,6	+0,9
Inscrits non tenus de rechercher un emploi, en emploi (catégorie E)	26 590	23 270	23 990	+3,1	-9,8
Ensemble des inscrits (catégories A, B, C, D, E)	495 560	520 580	514 300	-1,2	+3,8

* variation par rapport au trimestre précédent, en %.

** variation par rapport au même trimestre de l'année précédente, en %.

Source : Pôle emploi-Dares, STMT, traitements Dares.

En raison de la gestion des arrondis, les totaux peuvent très légèrement différer de la somme de leurs sous-totaux.

La situation des demandeurs d'emploi vis-à-vis de l'activité réduite courte (inférieure ou égale à 78 heures sur un mois, catégorie B) ou longue (supérieure ou égale à 79 heures sur un mois, catégorie C), est déterminée à la fin de chaque mois. Dans cette publication les nombres de demandeurs d'emploi en catégories B, C sont obtenus en faisant la moyenne sur le trimestre.

Une [documentation](#) fournit des éléments d'aide à l'interprétation des séries sur les demandeurs d'emploi.

Les données publiées concernent les demandeurs d'emploi inscrits à Pôle emploi. La notion de demandeurs d'emploi est différente de celle de chômeurs au sens du Bureau international du travail (BIT). Au-delà des évolutions du marché du travail, différents facteurs peuvent davantage affecter les données relatives aux demandeurs d'emploi : modifications des règles d'indemnisation ou d'accompagnement des demandeurs d'emploi, changements de procédure, incidents. Un [document](#) présente les principaux changements de procédure et incidents ayant affecté les statistiques de demandeurs d'emploi depuis 2011.

L'ensemble des définitions et concepts figurent dans la [documentation méthodologique](#) en ligne.

Demandeurs d'emploi en catégorie A par sexe et âge

Données CVS-CJO

	Effectif			Évolution (en %) sur :	
	4e trim. 2019	3e trim. 2020	4e trim. 2020	un trimestre*	un an**
Hommes	3 730	4 310	3 990	-7,4	+7,0
Femmes	3 520	3 760	3 510	-6,6	-0,3
Moins de 25 ans	1 080	1 300	1 160	-10,8	+7,4
Hommes	560	720	600	-16,7	+7,1
Femmes	520	580	560	-3,4	+7,7
Entre 25 et 49 ans	3 910	4 420	4 120	-6,8	+5,4
Hommes	2 060	2 410	2 260	-6,2	+9,7
Femmes	1 850	2 020	1 860	-7,9	+0,5
50 ans ou plus	2 260	2 340	2 220	-5,1	-1,8
Hommes	1 110	1 180	1 130	-4,2	+1,8
Femmes	1 140	1 160	1 090	-6,0	-4,4
Haute-Marne	7 250	8 070	7 500	-7,1	+3,4

* variation par rapport au trimestre précédent, en %.

** variation par rapport au même trimestre de l'année précédente, en %.

Source : Pôle emploi-Dares, STMT, traitements Dares.

En raison de la gestion des arrondis, les totaux peuvent très légèrement différer de la somme de leurs sous-totaux.

Demandeurs d'emploi en catégories A, B, C par sexe et âge

Données CVS-CJO

	Effectif			Évolution (en %) sur :	
	4e trim. 2019	3e trim. 2020	4e trim. 2020	un trimestre*	un an**
Hommes	6 060	6 400	6 290	-1,7	+3,8
Femmes	6 930	7 010	6 810	-2,9	-1,7
Moins de 25 ans	1 890	2 060	1 960	-4,9	+3,7
Hommes	930	1 080	1 010	-6,5	+8,6
Femmes	960	980	950	-3,1	-1,0
Entre 25 et 49 ans	7 340	7 580	7 480	-1,3	+1,9
Hommes	3 500	3 690	3 670	-0,5	+4,9
Femmes	3 840	3 890	3 800	-2,3	-1,0
50 ans ou plus	3 750	3 770	3 660	-2,9	-2,4
Hommes	1 620	1 630	1 610	-1,2	-0,6
Femmes	2 130	2 150	2 060	-4,2	-3,3
Haute-Marne	12 980	13 410	13 100	-2,3	+0,9

* variation par rapport au trimestre précédent, en %.

** variation par rapport au même trimestre de l'année précédente, en %.

Source : Pôle emploi-Dares, STMT, traitements Dares.

En raison de la gestion des arrondis, les totaux peuvent très légèrement différer de la somme de leurs sous-totaux.

Ancienneté en catégories A, B, C des demandeurs d'emploi

Données CVS-CJO

	Effectif			Évolution (en % et point) sur :	
	4e trim. 2019	3e trim. 2020	4e trim. 2020	un trimestre*	un an**
Haute-Marne					
Inscrits depuis moins de 1 an	6 670	6 650	6 310	-5,1	-5,4
Moins de 3 mois	2 580	2 250	2 340	+4,0	-9,3
De 3 mois à moins de 6 mois	1 810	1 670	1 520	-9,0	-16,0
De 6 mois à moins de 12 mois	2 280	2 720	2 450	-9,9	+7,5
Inscrits depuis 1 an ou plus	6 310	6 770	6 800	+0,4	+7,8
De 1 an à moins de 2 ans	2 480	2 820	2 870	+1,8	+15,7
De 2 ans à moins de 3 ans	1 460	1 430	1 380	-3,5	-5,5
3 ans ou plus	2 360	2 520	2 550	+1,2	+8,1
Part des demandeurs d'emploi inscrits depuis 1 an ou plus	48,6%	50,5%	51,9%	+1,4 pt	+3,3 pt
Région Grand Est					
Demandeurs d'emploi inscrits depuis 1 an ou plus en catégories A, B, C	214 620	229 080	232 540	+1,5	+8,3
Part des demandeurs d'emploi inscrits depuis 1 an ou plus	48,5%	48,9%	50,1%	+1,2 pt	+1,6 pt

* variation par rapport au trimestre précédent, en %.

** variation par rapport au même trimestre de l'année précédente, en %.

Source : Pôle emploi-Dares, STMT, traitements Dares.

En raison de la gestion des arrondis, les totaux peuvent très légèrement différer de la somme de leurs sous-totaux.

Entrées et sorties de catégories A, B, C

Données CVS-CJO

	Nombre moyen d'entrées et sorties			Évolution (en %) sur :	
	4e trim. 2019	3e trim. 2020	4e trim. 2020	un trimestre*	un an**
Haute-Marne					
Entrées en catégories A, B, C	1 230	1 050	1 120	+6,7	-8,9
Sorties de catégories A, B, C	1 260	1 210	1 110	-8,3	-11,9
Région Grand Est					
Entrées en catégories A, B, C	41 330	38 510	39 220	+1,8	-5,1
Sorties de catégories A, B, C	42 820	41 020	39 670	-3,3	-7,4

* variation par rapport au trimestre précédent, en %.

** variation par rapport au même trimestre de l'année précédente, en %.

Source : Pôle emploi-Dares, STMT, traitements Dares.

En raison de la gestion des arrondis, les totaux peuvent très légèrement différer de la somme de leurs sous-totaux.

DEMANDEURS D'EMPLOI INSCRITS À PÔLE EMPLOI EN MEURTHE-ET-MOSELLE AU QUATRIÈME TRIMESTRE 2020

Au quatrième trimestre 2020, en Meurthe-et-Moselle, le nombre de demandeurs d'emploi tenus de rechercher un emploi et sans activité (catégorie A) s'établit en moyenne sur le trimestre à 36 780. Ce nombre baisse de 3,3 % sur un trimestre (soit -1 250 personnes) et progresse de 5,2 % sur un an.

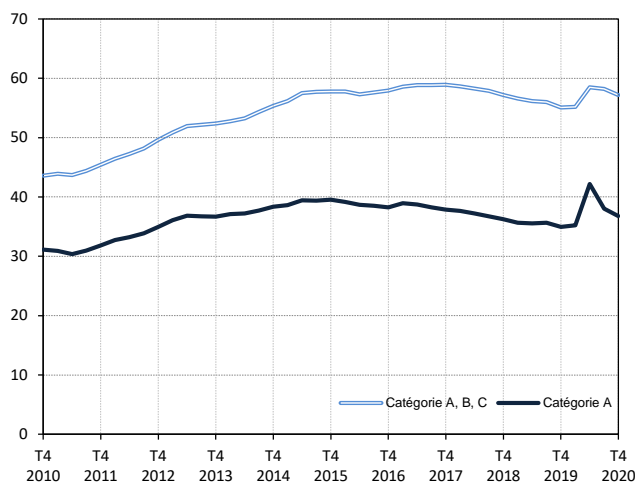
Dans le Grand Est, ce nombre baisse de 2,9 % sur un trimestre (+7,6 % sur un an).

En Meurthe-et-Moselle, le nombre de demandeurs d'emploi tenus de rechercher un emploi, ayant ou non exercé une activité (catégories A, B, C) s'établit en moyenne à 57 200 au quatrième trimestre 2020. Ce nombre baisse de 1,7 % sur un trimestre (soit -990 personnes) et progresse de 3,8 % sur un an.

Dans le Grand Est, ce nombre baisse de 1,1 % sur un trimestre (+4,8 % sur un an).

Demandeurs d'emploi en catégories A et A, B, C en Meurthe-et-Moselle

En milliers, données corrigées des variations saisonnières et des jours ouvrables (CVS-CJO)



Source : Pôle emploi-Dares, STMT, traitements Dares.

Demandeurs d'emploi par catégorie

Données CVS-CJO

	Effectif			Évolution (en %) sur :	
	4e trim. 2019	3e trim. 2020	4e trim. 2020	un trimestre*	un an**
Meurthe-et-Moselle					
Inscrits tenus de rechercher un emploi, sans emploi (catégorie A)	34 950	38 030	36 780	-3,3	+5,2
Inscrits tenus de rechercher un emploi, en activité réduite courte (catégorie B)	6 560	6 560	6 540	-0,3	-0,3
Inscrits tenus de rechercher un emploi, en activité réduite longue (catégorie C)	13 580	13 600	13 890	+2,1	+2,3
Ensemble des inscrits tenus de rechercher un emploi (catégories A, B, C)	55 090	58 190	57 200	-1,7	+3,8
Inscrits non tenus de rechercher un emploi, sans emploi (catégorie D)	3 530	3 890	3 570	-8,2	+1,1
Inscrits non tenus de rechercher un emploi, en emploi (catégorie E)	3 170	2 670	2 790	+4,5	-12,0
Ensemble des inscrits (catégories A, B, C, D, E)	61 800	64 750	63 560	-1,8	+2,8
Région Grand Est					
Inscrits tenus de rechercher un emploi, sans emploi (catégorie A)	272 250	301 810	293 070	-2,9	+7,6
Inscrits tenus de rechercher un emploi, en activité réduite courte (catégorie B)	56 560	56 160	55 950	-0,4	-1,1
Inscrits tenus de rechercher un emploi, en activité réduite longue (catégorie C)	113 800	110 860	114 690	+3,5	+0,8
Ensemble des inscrits tenus de rechercher un emploi (catégories A, B, C)	442 610	468 830	463 710	-1,1	+4,8
Inscrits non tenus de rechercher un emploi, sans emploi (catégorie D)	26 360	28 480	26 600	-6,6	+0,9
Inscrits non tenus de rechercher un emploi, en emploi (catégorie E)	26 590	23 270	23 990	+3,1	-9,8
Ensemble des inscrits (catégories A, B, C, D, E)	495 560	520 580	514 300	-1,2	+3,8

* variation par rapport au trimestre précédent, en %.

** variation par rapport au même trimestre de l'année précédente, en %.

Source : Pôle emploi-Dares, STMT, traitements Dares.

En raison de la gestion des arrondis, les totaux peuvent très légèrement différer de la somme de leurs sous-totaux.

La situation des demandeurs d'emploi vis-à-vis de l'activité réduite courte (inférieure ou égale à 78 heures sur un mois, catégorie B) ou longue (supérieure ou égale à 79 heures sur un mois, catégorie C), est déterminée à la fin de chaque mois. Dans cette publication les nombres de demandeurs d'emploi en catégories B, C sont obtenus en faisant la moyenne sur le trimestre.

Une [documentation](#) fournit des éléments d'aide à l'interprétation des séries sur les demandeurs d'emploi.

Les données publiées concernent les demandeurs d'emploi inscrits à Pôle emploi. La notion de demandeurs d'emploi est différente de celle de chômeurs au sens du Bureau international du travail (BIT). Au-delà des évolutions du marché du travail, différents facteurs peuvent davantage affecter les données relatives aux demandeurs d'emploi : modifications des règles d'indemnisation ou d'accompagnement des demandeurs d'emploi, changements de procédure, incidents. Un [document](#) présente les principaux changements de procédure et incidents ayant affecté les statistiques de demandeurs d'emploi depuis 2011.

L'ensemble des définitions et concepts figurent dans la [documentation méthodologique](#) en ligne.

Demandeurs d'emploi en catégorie A par sexe et âge

Données CVS-CJO

	Effectif			Évolution (en %) sur :	
	4e trim. 2019	3e trim. 2020	4e trim. 2020	un trimestre*	un an**
Hommes	18 830	20 470	19 840	-3,1	+5,4
Femmes	16 120	17 560	16 940	-3,5	+5,1
Moins de 25 ans	5 080	5 710	5 340	-6,5	+5,1
Hommes	2 780	3 100	2 900	-6,5	+4,3
Femmes	2 300	2 600	2 430	-6,5	+5,7
Entre 25 et 49 ans	20 490	22 380	21 670	-3,2	+5,8
Hommes	11 040	12 070	11 710	-3,0	+6,1
Femmes	9 450	10 310	9 950	-3,5	+5,3
50 ans ou plus	9 380	9 940	9 780	-1,6	+4,3
Hommes	5 010	5 290	5 230	-1,1	+4,4
Femmes	4 370	4 650	4 550	-2,2	+4,1
Meurthe-et-Moselle	34 950	38 030	36 780	-3,3	+5,2

* variation par rapport au trimestre précédent, en %.

** variation par rapport au même trimestre de l'année précédente, en %.

Source : Pôle emploi-Dares, STMT, traitements Dares.

En raison de la gestion des arrondis, les totaux peuvent très légèrement différer de la somme de leurs sous-totaux.

Demandeurs d'emploi en catégories A, B, C par sexe et âge

Données CVS-CJO

	Effectif			Évolution (en %) sur :	
	4e trim. 2019	3e trim. 2020	4e trim. 2020	un trimestre*	un an**
Hommes	28 010	29 790	29 340	-1,5	+4,7
Femmes	27 090	28 400	27 860	-1,9	+2,8
Moins de 25 ans	7 410	8 200	7 840	-4,4	+5,8
Hommes	3 870	4 360	4 180	-4,1	+8,0
Femmes	3 540	3 840	3 670	-4,4	+3,7
Entre 25 et 49 ans	33 570	35 300	34 730	-1,6	+3,5
Hommes	17 230	18 250	17 970	-1,5	+4,3
Femmes	16 330	17 050	16 760	-1,7	+2,6
50 ans ou plus	14 120	14 690	14 630	-0,4	+3,6
Hommes	6 900	7 190	7 200	+0,1	+4,3
Femmes	7 220	7 500	7 440	-0,8	+3,0
Meurthe-et-Moselle	55 090	58 190	57 200	-1,7	+3,8

* variation par rapport au trimestre précédent, en %.

** variation par rapport au même trimestre de l'année précédente, en %.

Source : Pôle emploi-Dares, STMT, traitements Dares.

En raison de la gestion des arrondis, les totaux peuvent très légèrement différer de la somme de leurs sous-totaux.

Ancienneté en catégories A, B, C des demandeurs d'emploi

Données CVS-CJO

	Effectif			Évolution (en % et point) sur :	
	4e trim. 2019	3e trim. 2020	4e trim. 2020	un trimestre*	un an**
Meurthe-et-Moselle					
Inscrits depuis moins de 1 an	28 100	29 570	28 230	-4,5	+0,5
Moins de 3 mois	10 870	10 050	10 260	+2,1	-5,6
De 3 mois à moins de 6 mois	7 480	7 670	6 840	-10,8	-8,6
De 6 mois à moins de 12 mois	9 750	11 860	11 130	-6,2	+14,2
Inscrits depuis 1 an ou plus	27 000	28 620	28 970	+1,2	+7,3
De 1 an à moins de 2 ans	10 530	11 590	11 940	+3,0	+13,4
De 2 ans à moins de 3 ans	5 950	5 710	5 670	-0,7	-4,7
3 ans ou plus	10 520	11 310	11 360	+0,4	+8,0
Part des demandeurs d'emploi inscrits depuis 1 an ou plus	49,0%	49,2%	50,6%	+1,4 pt	+1,6 pt
Région Grand Est					
Demandeurs d'emploi inscrits depuis 1 an ou plus en catégories A, B, C	214 620	229 080	232 540	+1,5	+8,3
Part des demandeurs d'emploi inscrits depuis 1 an ou plus	48,5%	48,9%	50,1%	+1,2 pt	+1,6 pt

* variation par rapport au trimestre précédent, en %.

** variation par rapport au même trimestre de l'année précédente, en %.

Source : Pôle emploi-Dares, STMT, traitements Dares.

En raison de la gestion des arrondis, les totaux peuvent très légèrement différer de la somme de leurs sous-totaux.

Entrées et sorties de catégories A, B, C

Données CVS-CJO

	Nombre moyen d'entrées et sorties			Évolution (en %) sur :	
	4e trim. 2019	3e trim. 2020	4e trim. 2020	un trimestre*	un an**
Meurthe-et-Moselle					
Entrées en catégories A, B, C	5 220	4 870	4 940	+1,4	-5,4
Sorties de catégories A, B, C	5 470	5 160	5 140	-0,4	-6,0
Région Grand Est					
Entrées en catégories A, B, C	41 330	38 510	39 220	+1,8	-5,1
Sorties de catégories A, B, C	42 820	41 020	39 670	-3,3	-7,4

* variation par rapport au trimestre précédent, en %.

** variation par rapport au même trimestre de l'année précédente, en %.

Source : Pôle emploi-Dares, STMT, traitements Dares.

En raison de la gestion des arrondis, les totaux peuvent très légèrement différer de la somme de leurs sous-totaux.

DEMANDEURS D'EMPLOI INSCRITS À PÔLE EMPLOI DANS LA MEUSE AU QUATRIÈME TRIMESTRE 2020

Au quatrième trimestre 2020, dans la Meuse, le nombre de demandeurs d'emploi tenus de rechercher un emploi et sans activité (catégorie A) s'établit en moyenne sur le trimestre à 8 660. Ce nombre baisse de 3,7 % sur un trimestre (soit -330 personnes) et progresse de 5,6 % sur un an.

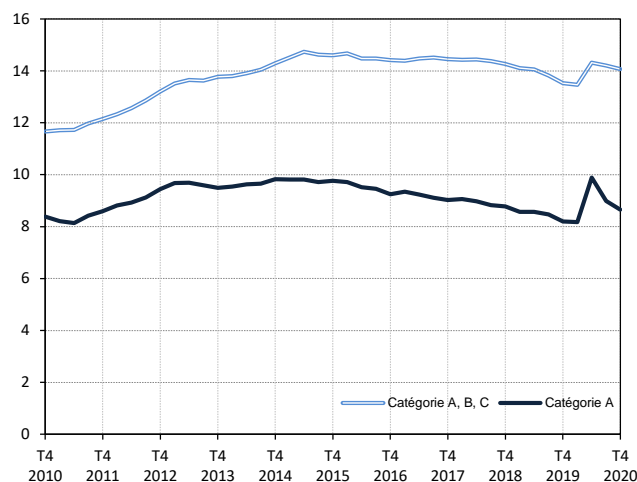
Dans le Grand Est, ce nombre baisse de 2,9 % sur un trimestre (+7,6 % sur un an).

Dans la Meuse, le nombre de demandeurs d'emploi tenus de rechercher un emploi, ayant ou non exercé une activité (catégories A, B, C) s'établit en moyenne à 14 070 au quatrième trimestre 2020. Ce nombre baisse de 1,0 % sur un trimestre (soit -140 personnes) et progresse de 4,0 % sur un an.

Dans le Grand Est, ce nombre baisse de 1,1 % sur un trimestre (+4,8 % sur un an).

Demandeurs d'emploi en catégories A et A, B, C dans la Meuse

En milliers, données corrigées des variations saisonnières et des jours ouvrables (CVS-CJO)



Source : Pôle emploi-Dares, STMT, traitements Dares.

Demandeurs d'emploi par catégorie

Données CVS-CJO

	Effectif			Évolution (en %) sur :	
	4e trim. 2019	3e trim. 2020	4e trim. 2020	un trimestre*	un an**
Meuse					
Inscrits tenus de rechercher un emploi, sans emploi (catégorie A)	8 200	8 990	8 660	-3,7	+5,6
Inscrits tenus de rechercher un emploi, en activité réduite courte (catégorie B)	1 630	1 640	1 680	+2,4	+3,1
Inscrits tenus de rechercher un emploi, en activité réduite longue (catégorie C)	3 700	3 580	3 730	+4,2	+0,8
Ensemble des inscrits tenus de rechercher un emploi (catégories A, B, C)	13 530	14 210	14 070	-1,0	+4,0
Inscrits non tenus de rechercher un emploi, sans emploi (catégorie D)	1 030	870	900	+3,4	-12,6
Inscrits non tenus de rechercher un emploi, en emploi (catégorie E)	1 210	1 090	1 080	-0,9	-10,7
Ensemble des inscrits (catégories A, B, C, D, E)	15 760	16 170	16 050	-0,7	+1,8
Région Grand Est					
Inscrits tenus de rechercher un emploi, sans emploi (catégorie A)	272 250	301 810	293 070	-2,9	+7,6
Inscrits tenus de rechercher un emploi, en activité réduite courte (catégorie B)	56 560	56 160	55 950	-0,4	-1,1
Inscrits tenus de rechercher un emploi, en activité réduite longue (catégorie C)	113 800	110 860	114 690	+3,5	+0,8
Ensemble des inscrits tenus de rechercher un emploi (catégories A, B, C)	442 610	468 830	463 710	-1,1	+4,8
Inscrits non tenus de rechercher un emploi, sans emploi (catégorie D)	26 360	28 480	26 600	-6,6	+0,9
Inscrits non tenus de rechercher un emploi, en emploi (catégorie E)	26 590	23 270	23 990	+3,1	-9,8
Ensemble des inscrits (catégories A, B, C, D, E)	495 560	520 580	514 300	-1,2	+3,8

* variation par rapport au trimestre précédent, en %.

** variation par rapport au même trimestre de l'année précédente, en %.

Source : Pôle emploi-Dares, STMT, traitements Dares.

En raison de la gestion des arrondis, les totaux peuvent très légèrement différer de la somme de leurs sous-totaux.

La situation des demandeurs d'emploi vis-à-vis de l'activité réduite courte (inférieure ou égale à 78 heures sur un mois, catégorie B) ou longue (supérieure ou égale à 79 heures sur un mois, catégorie C), est déterminée à la fin de chaque mois. Dans cette publication les nombres de demandeurs d'emploi en catégories B, C sont obtenus en faisant la moyenne sur le trimestre.

Une [documentation](#) fournit des éléments d'aide à l'interprétation des séries sur les demandeurs d'emploi.

Les données publiées concernent les demandeurs d'emploi inscrits à Pôle emploi. La notion de demandeurs d'emploi est différente de celle de chômeurs au sens du Bureau international du travail (BIT). Au-delà des évolutions du marché du travail, différents facteurs peuvent davantage affecter les données relatives aux demandeurs d'emploi : modifications des règles d'indemnisation ou d'accompagnement des demandeurs d'emploi, changements de procédure, incidents. Un [document](#) présente les principaux changements de procédure et incidents ayant affecté les statistiques de demandeurs d'emploi depuis 2011.

L'ensemble des définitions et concepts figurent dans la [documentation méthodologique](#) en ligne.

Demandeurs d'emploi en catégorie A par sexe et âge

Données CVS-CJO

	Effectif			Évolution (en %) sur :	
	4e trim. 2019	3e trim. 2020	4e trim. 2020	un trimestre*	un an**
Hommes	4 230	4 730	4 540	-4,0	+7,3
Femmes	3 970	4 260	4 110	-3,5	+3,5
Moins de 25 ans	1 160	1 400	1 310	-6,4	+12,9
Hommes	600	780	730	-6,4	+21,7
Femmes	560	630	580	-7,9	+3,6
Entre 25 et 49 ans	4 450	4 860	4 670	-3,9	+4,9
Hommes	2 330	2 590	2 470	-4,6	+6,0
Femmes	2 120	2 270	2 210	-2,6	+4,2
50 ans ou plus	2 590	2 720	2 670	-1,8	+3,1
Hommes	1 300	1 360	1 340	-1,5	+3,1
Femmes	1 290	1 360	1 330	-2,2	+3,1
Meuse	8 200	8 990	8 660	-3,7	+5,6

* variation par rapport au trimestre précédent, en %.

** variation par rapport au même trimestre de l'année précédente, en %.

Source : Pôle emploi-Dares, STMT, traitements Dares.

En raison de la gestion des arrondis, les totaux peuvent très légèrement différer de la somme de leurs sous-totaux.

Demandeurs d'emploi en catégories A, B, C par sexe et âge

Données CVS-CJO

	Effectif			Évolution (en %) sur :	
	4e trim. 2019	3e trim. 2020	4e trim. 2020	un trimestre*	un an**
Hommes	6 440	6 880	6 810	-1,0	+5,7
Femmes	7 090	7 330	7 260	-1,0	+2,4
Moins de 25 ans	1 880	2 090	2 040	-2,4	+8,5
Hommes	960	1 130	1 110	-1,8	+15,6
Femmes	920	960	930	-3,1	+1,1
Entre 25 et 49 ans	7 720	8 040	7 980	-0,7	+3,4
Hommes	3 690	3 910	3 870	-1,0	+4,9
Femmes	4 030	4 130	4 110	-0,5	+2,0
50 ans ou plus	3 930	4 090	4 050	-1,0	+3,1
Hommes	1 780	1 840	1 820	-1,1	+2,2
Femmes	2 150	2 250	2 230	-0,9	+3,7
Meuse	13 530	14 210	14 070	-1,0	+4,0

* variation par rapport au trimestre précédent, en %.

** variation par rapport au même trimestre de l'année précédente, en %.

Source : Pôle emploi-Dares, STMT, traitements Dares.

En raison de la gestion des arrondis, les totaux peuvent très légèrement différer de la somme de leurs sous-totaux.

Ancienneté en catégories A, B, C des demandeurs d'emploi

Données CVS-CJO

	Effectif			Évolution (en % et point) sur :	
	4e trim. 2019	3e trim. 2020	4e trim. 2020	un trimestre*	un an**
Meuse					
Inscrits depuis moins de 1 an	6 720	7 160	6 860	-4,2	+2,1
Moins de 3 mois	2 680	2 430	2 550	+4,9	-4,9
De 3 mois à moins de 6 mois	1 710	1 850	1 660	-10,3	-2,9
De 6 mois à moins de 12 mois	2 330	2 880	2 650	-8,0	+13,7
Inscrits depuis 1 an ou plus	6 810	7 060	7 210	+2,1	+5,9
De 1 an à moins de 2 ans	2 600	2 760	2 920	+5,8	+12,3
De 2 ans à moins de 3 ans	1 500	1 440	1 440	0,0	-4,0
3 ans ou plus	2 710	2 860	2 850	-0,3	+5,2
Part des demandeurs d'emploi inscrits depuis 1 an ou plus	50,3%	49,7%	51,2%	+1,5 pt	+0,9 pt
Région Grand Est					
Demandeurs d'emploi inscrits depuis 1 an ou plus en catégories A, B, C	214 620	229 080	232 540	+1,5	+8,3
Part des demandeurs d'emploi inscrits depuis 1 an ou plus	48,5%	48,9%	50,1%	+1,2 pt	+1,6 pt

* variation par rapport au trimestre précédent, en %.

** variation par rapport au même trimestre de l'année précédente, en %.

Source : Pôle emploi-Dares, STMT, traitements Dares.

En raison de la gestion des arrondis, les totaux peuvent très légèrement différer de la somme de leurs sous-totaux.

Entrées et sorties de catégories A, B, C

Données CVS-CJO

	Nombre moyen d'entrées et sorties			Évolution (en %) sur :	
	4e trim. 2019	3e trim. 2020	4e trim. 2020	un trimestre*	un an**
Meuse					
Entrées en catégories A, B, C	1 260	1 140	1 170	+2,6	-7,1
Sorties de catégories A, B, C	1 300	1 250	1 210	-3,2	-6,9
Région Grand Est					
Entrées en catégories A, B, C	41 330	38 510	39 220	+1,8	-5,1
Sorties de catégories A, B, C	42 820	41 020	39 670	-3,3	-7,4

* variation par rapport au trimestre précédent, en %.

** variation par rapport au même trimestre de l'année précédente, en %.

Source : Pôle emploi-Dares, STMT, traitements Dares.

En raison de la gestion des arrondis, les totaux peuvent très légèrement différer de la somme de leurs sous-totaux.

DEMANDEURS D'EMPLOI INSCRITS À PÔLE EMPLOI EN MOSELLE AU QUATRIÈME TRIMESTRE 2020

Au quatrième trimestre 2020, en Moselle, le nombre de demandeurs d'emploi tenus de rechercher un emploi et sans activité (catégorie A) s'établit en moyenne sur le trimestre à 56 130. Ce nombre baisse de 2,1 % sur un trimestre (soit -1 230 personnes) et progresse de 8,1 % sur un an.

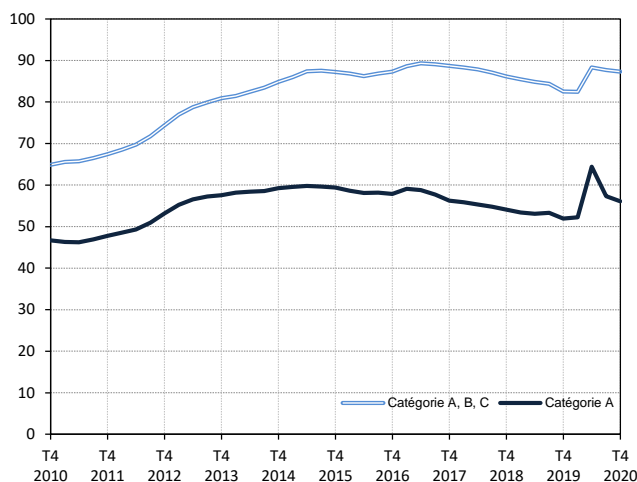
Dans le Grand Est, ce nombre baisse de 2,9 % sur un trimestre (+7,6 % sur un an).

En Moselle, le nombre de demandeurs d'emploi tenus de rechercher un emploi, ayant ou non exercé une activité (catégories A, B, C) s'établit en moyenne à 87 290 au quatrième trimestre 2020. Ce nombre baisse de 0,4 % sur un trimestre (soit -370 personnes) et progresse de 5,7 % sur un an.

Dans le Grand Est, ce nombre baisse de 1,1 % sur un trimestre (+4,8 % sur un an).

Demandeurs d'emploi en catégories A et A, B, C en Moselle

En milliers, données corrigées des variations saisonnières et des jours ouvrables (CVS-CJO)



Source : Pôle emploi-Dares, STMT, traitements Dares.

Demandeurs d'emploi par catégorie

Données CVS-CJO

	Effectif			Évolution (en %) sur :	
	4e trim. 2019	3e trim. 2020	4e trim. 2020	un trimestre*	un an**
Moselle					
Inscrits tenus de rechercher un emploi, sans emploi (catégorie A)	51 930	57 360	56 130	-2,1	+8,1
Inscrits tenus de rechercher un emploi, en activité réduite courte (catégorie B)	9 970	9 670	9 800	+1,3	-1,7
Inscrits tenus de rechercher un emploi, en activité réduite longue (catégorie C)	20 650	20 630	21 360	+3,5	+3,4
Ensemble des inscrits tenus de rechercher un emploi (catégories A, B, C)	82 550	87 660	87 290	-0,4	+5,7
Inscrits non tenus de rechercher un emploi, sans emploi (catégorie D)	4 890	5 380	4 480	-16,7	-8,4
Inscrits non tenus de rechercher un emploi, en emploi (catégorie E)	5 100	4 440	4 630	+4,3	-9,2
Ensemble des inscrits (catégories A, B, C, D, E)	92 540	97 490	96 410	-1,1	+4,2
Région Grand Est					
Inscrits tenus de rechercher un emploi, sans emploi (catégorie A)	272 250	301 810	293 070	-2,9	+7,6
Inscrits tenus de rechercher un emploi, en activité réduite courte (catégorie B)	56 560	56 160	55 950	-0,4	-1,1
Inscrits tenus de rechercher un emploi, en activité réduite longue (catégorie C)	113 800	110 860	114 690	+3,5	+0,8
Ensemble des inscrits tenus de rechercher un emploi (catégories A, B, C)	442 610	468 830	463 710	-1,1	+4,8
Inscrits non tenus de rechercher un emploi, sans emploi (catégorie D)	26 360	28 480	26 600	-6,6	+0,9
Inscrits non tenus de rechercher un emploi, en emploi (catégorie E)	26 590	23 270	23 990	+3,1	-9,8
Ensemble des inscrits (catégories A, B, C, D, E)	495 560	520 580	514 300	-1,2	+3,8

* variation par rapport au trimestre précédent, en %.

** variation par rapport au même trimestre de l'année précédente, en %.

Source : Pôle emploi-Dares, STMT, traitements Dares.

En raison de la gestion des arrondis, les totaux peuvent très légèrement différer de la somme de leurs sous-totaux.

La situation des demandeurs d'emploi vis-à-vis de l'activité réduite courte (inférieure ou égale à 78 heures sur un mois, catégorie B) ou longue (supérieure ou égale à 79 heures sur un mois, catégorie C), est déterminée à la fin de chaque mois. Dans cette publication les nombres de demandeurs d'emploi en catégories B, C sont obtenus en faisant la moyenne sur le trimestre.

Une [documentation](#) fournit des éléments d'aide à l'interprétation des séries sur les demandeurs d'emploi.

Les données publiées concernent les demandeurs d'emploi inscrits à Pôle emploi. La notion de demandeurs d'emploi est différente de celle de chômeurs au sens du Bureau international du travail (BIT). Au-delà des évolutions du marché du travail, différents facteurs peuvent davantage affecter les données relatives aux demandeurs d'emploi : modifications des règles d'indemnisation ou d'accompagnement des demandeurs d'emploi, changements de procédure, incidents. Un [document](#) présente les principaux changements de procédure et incidents ayant affecté les statistiques de demandeurs d'emploi depuis 2011.

L'ensemble des définitions et concepts figurent dans la [documentation méthodologique](#) en ligne.

Demandeurs d'emploi en catégorie A par sexe et âge

Données CVS-CJO

	Effectif			Évolution (en %) sur :	
	4e trim. 2019	3e trim. 2020	4e trim. 2020	un trimestre*	un an**
Hommes	26 790	29 940	29 110	-2,8	+8,7
Femmes	25 140	27 420	27 020	-1,5	+7,5
Moins de 25 ans	6 970	7 960	7 560	-5,0	+8,5
Hommes	3 690	4 390	4 050	-7,7	+9,8
Femmes	3 280	3 560	3 500	-1,7	+6,7
Entre 25 et 49 ans	29 830	33 130	32 450	-2,1	+8,8
Hommes	15 440	17 200	16 780	-2,4	+8,7
Femmes	14 390	15 930	15 670	-1,6	+8,9
50 ans ou plus	15 140	16 280	16 130	-0,9	+6,5
Hommes	7 660	8 350	8 270	-1,0	+8,0
Femmes	7 480	7 930	7 850	-1,0	+4,9
Moselle	51 930	57 360	56 130	-2,1	+8,1

* variation par rapport au trimestre précédent, en %.

** variation par rapport au même trimestre de l'année précédente, en %.

Source : Pôle emploi-Dares, STMT, traitements Dares.

En raison de la gestion des arrondis, les totaux peuvent très légèrement différer de la somme de leurs sous-totaux.

Demandeurs d'emploi en catégories A, B, C par sexe et âge

Données CVS-CJO

	Effectif			Évolution (en %) sur :	
	4e trim. 2019	3e trim. 2020	4e trim. 2020	un trimestre*	un an**
Hommes	40 480	43 890	43 460	-1,0	+7,4
Femmes	42 070	43 770	43 830	+0,1	+4,2
Moins de 25 ans	10 440	11 470	11 220	-2,2	+7,5
Hommes	5 380	6 170	5 920	-4,1	+10,0
Femmes	5 070	5 300	5 300	0,0	+4,5
Entre 25 et 49 ans	49 100	52 270	52 070	-0,4	+6,0
Hommes	24 570	26 510	26 310	-0,8	+7,1
Femmes	24 530	25 760	25 760	0,0	+5,0
50 ans ou plus	23 000	23 920	24 010	+0,4	+4,4
Hommes	10 530	11 210	11 230	+0,2	+6,6
Femmes	12 470	12 710	12 780	+0,6	+2,5
Moselle	82 550	87 660	87 290	-0,4	+5,7

* variation par rapport au trimestre précédent, en %.

** variation par rapport au même trimestre de l'année précédente, en %.

Source : Pôle emploi-Dares, STMT, traitements Dares.

En raison de la gestion des arrondis, les totaux peuvent très légèrement différer de la somme de leurs sous-totaux.

Ancienneté en catégories A, B, C des demandeurs d'emploi

Données CVS-CJO

	Effectif			Évolution (en % et point) sur :	
	4e trim. 2019	3e trim. 2020	4e trim. 2020	un trimestre*	un an**
Moselle					
Inscrits depuis moins de 1 an	43 220	45 810	44 530	-2,8	+3,0
Moins de 3 mois	16 790	15 090	16 230	+7,6	-3,3
De 3 mois à moins de 6 mois	11 560	12 060	10 520	-12,8	-9,0
De 6 mois à moins de 12 mois	14 870	18 660	17 780	-4,7	+19,6
Inscrits depuis 1 an ou plus	39 330	41 850	42 760	+2,2	+8,7
De 1 an à moins de 2 ans	15 960	17 610	18 430	+4,7	+15,5
De 2 ans à moins de 3 ans	8 930	8 720	8 580	-1,6	-3,9
3 ans ou plus	14 440	15 520	15 760	+1,5	+9,1
Part des demandeurs d'emploi inscrits depuis 1 an ou plus	47,6%	47,7%	49,0%	+1,3 pt	+1,4 pt
Région Grand Est					
Demandeurs d'emploi inscrits depuis 1 an ou plus en catégories A, B, C	214 620	229 080	232 540	+1,5	+8,3
Part des demandeurs d'emploi inscrits depuis 1 an ou plus	48,5%	48,9%	50,1%	+1,2 pt	+1,6 pt

* variation par rapport au trimestre précédent, en %.

** variation par rapport au même trimestre de l'année précédente, en %.

Source : Pôle emploi-Dares, STMT, traitements Dares.

En raison de la gestion des arrondis, les totaux peuvent très légèrement différer de la somme de leurs sous-totaux.

Entrées et sorties de catégories A, B, C

Données CVS-CJO

	Nombre moyen d'entrées et sorties			Évolution (en %) sur :	
	4e trim. 2019	3e trim. 2020	4e trim. 2020	un trimestre*	un an**
Moselle					
Entrées en catégories A, B, C	7 870	7 160	7 750	+8,2	-1,5
Sorties de catégories A, B, C	8 390	7 630	7 500	-1,7	-10,6
Région Grand Est					
Entrées en catégories A, B, C	41 330	38 510	39 220	+1,8	-5,1
Sorties de catégories A, B, C	42 820	41 020	39 670	-3,3	-7,4

* variation par rapport au trimestre précédent, en %.

** variation par rapport au même trimestre de l'année précédente, en %.

Source : Pôle emploi-Dares, STMT, traitements Dares.

En raison de la gestion des arrondis, les totaux peuvent très légèrement différer de la somme de leurs sous-totaux.

DEMANDEURS D'EMPLOI INSCRITS À PÔLE EMPLOI DANS LE BAS-RHIN AU QUATRIÈME TRIMESTRE 2020

Au quatrième trimestre 2020, dans le Bas-Rhin, le nombre de demandeurs d'emploi tenus de rechercher un emploi et sans activité (catégorie A) s'établit en moyenne sur le trimestre à 57 830. Ce nombre baisse de 2,0 % sur un trimestre (soit -1 180 personnes) et progresse de 10,8 % sur un an.

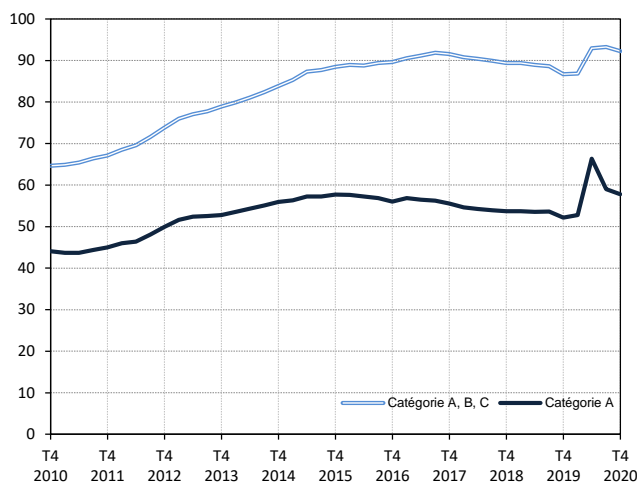
Dans le Grand Est, ce nombre baisse de 2,9 % sur un trimestre (+7,6 % sur un an).

Dans le Bas-Rhin, le nombre de demandeurs d'emploi tenus de rechercher un emploi, ayant ou non exercé une activité (catégories A, B, C) s'établit en moyenne à 92 250 au quatrième trimestre 2020. Ce nombre baisse de 1,1 % sur un trimestre (soit -1 000 personnes) et progresse de 6,4 % sur un an.

Dans le Grand Est, ce nombre baisse de 1,1 % sur un trimestre (+4,8 % sur un an).

Demandeurs d'emploi en catégories A et A, B, C dans le Bas-Rhin

En milliers, données corrigées des variations saisonnières et des jours ouvrables (CVS-CJO)



Source : Pôle emploi-Dares, STMT, traitements Dares.

Demandeurs d'emploi par catégorie

Données CVS-CJO

	Effectif			Évolution (en %) sur :	
	4e trim. 2019	3e trim. 2020	4e trim. 2020	un trimestre*	un an**
Bas-Rhin					
Inscrits tenus de rechercher un emploi, sans emploi (catégorie A)	52 170	59 010	57 830	-2,0	+10,8
Inscrits tenus de rechercher un emploi, en activité réduite courte (catégorie B)	11 360	11 500	11 420	-0,7	+0,5
Inscrits tenus de rechercher un emploi, en activité réduite longue (catégorie C)	23 140	22 740	23 010	+1,2	-0,6
Ensemble des inscrits tenus de rechercher un emploi (catégories A, B, C)	86 670	93 250	92 250	-1,1	+6,4
Inscrits non tenus de rechercher un emploi, sans emploi (catégorie D)	5 160	5 480	5 350	-2,4	+3,7
Inscrits non tenus de rechercher un emploi, en emploi (catégorie E)	4 220	3 590	3 820	+6,4	-9,5
Ensemble des inscrits (catégories A, B, C, D, E)	96 060	102 320	101 420	-0,9	+5,6
Région Grand Est					
Inscrits tenus de rechercher un emploi, sans emploi (catégorie A)	272 250	301 810	293 070	-2,9	+7,6
Inscrits tenus de rechercher un emploi, en activité réduite courte (catégorie B)	56 560	56 160	55 950	-0,4	-1,1
Inscrits tenus de rechercher un emploi, en activité réduite longue (catégorie C)	113 800	110 860	114 690	+3,5	+0,8
Ensemble des inscrits tenus de rechercher un emploi (catégories A, B, C)	442 610	468 830	463 710	-1,1	+4,8
Inscrits non tenus de rechercher un emploi, sans emploi (catégorie D)	26 360	28 480	26 600	-6,6	+0,9
Inscrits non tenus de rechercher un emploi, en emploi (catégorie E)	26 590	23 270	23 990	+3,1	-9,8
Ensemble des inscrits (catégories A, B, C, D, E)	495 560	520 580	514 300	-1,2	+3,8

* variation par rapport au trimestre précédent, en %.

** variation par rapport au même trimestre de l'année précédente, en %.

Source : Pôle emploi-Dares, STMT, traitements Dares.

En raison de la gestion des arrondis, les totaux peuvent très légèrement différer de la somme de leurs sous-totaux.

La situation des demandeurs d'emploi vis-à-vis de l'activité réduite courte (inférieure ou égale à 78 heures sur un mois, catégorie B) ou longue (supérieure ou égale à 79 heures sur un mois, catégorie C), est déterminée à la fin de chaque mois. Dans cette publication les nombres de demandeurs d'emploi en catégories B, C sont obtenus en faisant la moyenne sur le trimestre.

Une [documentation](#) fournit des éléments d'aide à l'interprétation des séries sur les demandeurs d'emploi.

Les données publiées concernent les demandeurs d'emploi inscrits à Pôle emploi. La notion de demandeurs d'emploi est différente de celle de chômeurs au sens du Bureau international du travail (BIT). Au-delà des évolutions du marché du travail, différents facteurs peuvent davantage affecter les données relatives aux demandeurs d'emploi : modifications des règles d'indemnisation ou d'accompagnement des demandeurs d'emploi, changements de procédure, incidents. Un [document](#) présente les principaux changements de procédure et incidents ayant affecté les statistiques de demandeurs d'emploi depuis 2011.

L'ensemble des définitions et concepts figurent dans la [documentation méthodologique](#) en ligne.

Demandeurs d'emploi en catégorie A par sexe et âge

Données CVS-CJO

	Effectif			Évolution (en %) sur :	
	4e trim. 2019	3e trim. 2020	4e trim. 2020	un trimestre*	un an**
Hommes	26 850	30 620	30 140	-1,6	+12,3
Femmes	25 320	28 390	27 690	-2,5	+9,4
Moins de 25 ans	7 170	8 410	7 940	-5,6	+10,7
Hommes	3 770	4 500	4 220	-6,2	+11,9
Femmes	3 390	3 910	3 720	-4,9	+9,7
Entre 25 et 49 ans	31 170	35 350	34 610	-2,1	+11,0
Hommes	15 760	17 990	17 770	-1,2	+12,8
Femmes	15 400	17 360	16 840	-3,0	+9,4
50 ans ou plus	13 840	15 250	15 270	+0,1	+10,3
Hommes	7 320	8 130	8 150	+0,2	+11,3
Femmes	6 520	7 120	7 130	+0,1	+9,4
Bas-Rhin	52 170	59 010	57 830	-2,0	+10,8

* variation par rapport au trimestre précédent, en %.

** variation par rapport au même trimestre de l'année précédente, en %.

Source : Pôle emploi-Dares, STMT, traitements Dares.

En raison de la gestion des arrondis, les totaux peuvent très légèrement différer de la somme de leurs sous-totaux.

Demandeurs d'emploi en catégories A, B, C par sexe et âge

Données CVS-CJO

	Effectif			Évolution (en %) sur :	
	4e trim. 2019	3e trim. 2020	4e trim. 2020	un trimestre*	un an**
Hommes	42 750	46 700	46 380	-0,7	+8,5
Femmes	43 920	46 550	45 870	-1,5	+4,4
Moins de 25 ans	11 030	12 540	12 090	-3,6	+9,6
Hommes	5 660	6 580	6 320	-4,0	+11,7
Femmes	5 370	5 960	5 770	-3,2	+7,4
Entre 25 et 49 ans	53 650	57 410	56 770	-1,1	+5,8
Hommes	26 390	28 580	28 440	-0,5	+7,8
Femmes	27 260	28 820	28 330	-1,7	+3,9
50 ans ou plus	22 000	23 300	23 400	+0,4	+6,4
Hommes	10 710	11 540	11 630	+0,8	+8,6
Femmes	11 290	11 760	11 770	+0,1	+4,3
Bas-Rhin	86 670	93 250	92 250	-1,1	+6,4

* variation par rapport au trimestre précédent, en %.

** variation par rapport au même trimestre de l'année précédente, en %.

Source : Pôle emploi-Dares, STMT, traitements Dares.

En raison de la gestion des arrondis, les totaux peuvent très légèrement différer de la somme de leurs sous-totaux.

Ancienneté en catégories A, B, C des demandeurs d'emploi

Données CVS-CJO

	Effectif			Évolution (en % et point) sur :	
	4e trim. 2019	3e trim. 2020	4e trim. 2020	un trimestre*	un an**
Bas-Rhin					
Inscrits depuis moins de 1 an	45 670	49 270	47 630	-3,3	+4,3
Moins de 3 mois	17 590	17 150	17 350	+1,2	-1,4
De 3 mois à moins de 6 mois	12 210	12 690	11 890	-6,3	-2,6
De 6 mois à moins de 12 mois	15 870	19 430	18 390	-5,4	+15,9
Inscrits depuis 1 an ou plus	41 000	43 980	44 620	+1,5	+8,8
De 1 an à moins de 2 ans	16 870	18 820	19 390	+3,0	+14,9
De 2 ans à moins de 3 ans	8 840	8 990	8 920	-0,8	+0,9
3 ans ou plus	15 290	16 170	16 310	+0,9	+6,7
Part des demandeurs d'emploi inscrits depuis 1 an ou plus	47,3%	47,2%	48,4%	+1,2 pt	+1,1 pt
Région Grand Est					
Demandeurs d'emploi inscrits depuis 1 an ou plus en catégories A, B, C	214 620	229 080	232 540	+1,5	+8,3
Part des demandeurs d'emploi inscrits depuis 1 an ou plus	48,5%	48,9%	50,1%	+1,2 pt	+1,6 pt

* variation par rapport au trimestre précédent, en %.

** variation par rapport au même trimestre de l'année précédente, en %.

Source : Pôle emploi-Dares, STMT, traitements Dares.

En raison de la gestion des arrondis, les totaux peuvent très légèrement différer de la somme de leurs sous-totaux.

Entrées et sorties de catégories A, B, C

Données CVS-CJO

	Nombre moyen d'entrées et sorties			Évolution (en %) sur :	
	4e trim. 2019	3e trim. 2020	4e trim. 2020	un trimestre*	un an**
Bas-Rhin					
Entrées en catégories A, B, C	8 260	8 040	7 850	-2,4	-5,0
Sorties de catégories A, B, C	8 600	8 450	8 080	-4,4	-6,0
Région Grand Est					
Entrées en catégories A, B, C	41 330	38 510	39 220	+1,8	-5,1
Sorties de catégories A, B, C	42 820	41 020	39 670	-3,3	-7,4

* variation par rapport au trimestre précédent, en %.

** variation par rapport au même trimestre de l'année précédente, en %.

Source : Pôle emploi-Dares, STMT, traitements Dares.

En raison de la gestion des arrondis, les totaux peuvent très légèrement différer de la somme de leurs sous-totaux.

DEMANDEURS D'EMPLOI INSCRITS À PÔLE EMPLOI DANS LE HAUT-RHIN AU QUATRIÈME TRIMESTRE 2020

Au quatrième trimestre 2020, dans le Haut-Rhin, le nombre de demandeurs d'emploi tenus de rechercher un emploi et sans activité (catégorie A) s'établit en moyenne sur le trimestre à 43 170. Ce nombre baisse de 2,1 % sur un trimestre (soit -920 personnes) et progresse de 11,8 % sur un an.

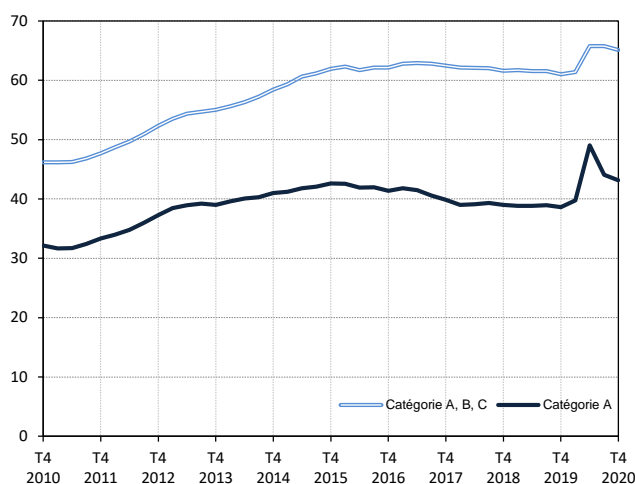
Dans le Grand Est, ce nombre baisse de 2,9 % sur un trimestre (+7,6 % sur un an).

Dans le Haut-Rhin, le nombre de demandeurs d'emploi tenus de rechercher un emploi, ayant ou non exercé une activité (catégories A, B, C) s'établit en moyenne à 65 110 au quatrième trimestre 2020. Ce nombre baisse de 1,0 % sur un trimestre (soit -630 personnes) et progresse de 6,8 % sur un an.

Dans le Grand Est, ce nombre baisse de 1,1 % sur un trimestre (+4,8 % sur un an).

Demandeurs d'emploi en catégories A et A, B, C dans le Haut-Rhin

En milliers, données corrigées des variations saisonnières et des jours ouvrables (CVS-CJO)



Source : Pôle emploi-Dares, STMT, traitements Dares.

Demandeurs d'emploi par catégorie

Données CVS-CJO

	Effectif			Évolution (en %) sur :	
	4e trim. 2019	3e trim. 2020	4e trim. 2020	un trimestre*	un an**
Haut-Rhin					
Inscrits tenus de rechercher un emploi, sans emploi (catégorie A)	38 620	44 090	43 170	-2,1	+11,8
Inscrits tenus de rechercher un emploi, en activité réduite courte (catégorie B)	7 590	7 530	7 460	-0,9	-1,7
Inscrits tenus de rechercher un emploi, en activité réduite longue (catégorie C)	14 780	14 120	14 480	+2,5	-2,0
Ensemble des inscrits tenus de rechercher un emploi (catégories A, B, C)	60 990	65 740	65 110	-1,0	+6,8
Inscrits non tenus de rechercher un emploi, sans emploi (catégorie D)	3 390	3 620	3 570	-1,4	+5,3
Inscrits non tenus de rechercher un emploi, en emploi (catégorie E)	2 790	2 340	2 500	+6,8	-10,4
Ensemble des inscrits (catégories A, B, C, D, E)	67 160	71 700	71 170	-0,7	+6,0
Région Grand Est					
Inscrits tenus de rechercher un emploi, sans emploi (catégorie A)	272 250	301 810	293 070	-2,9	+7,6
Inscrits tenus de rechercher un emploi, en activité réduite courte (catégorie B)	56 560	56 160	55 950	-0,4	-1,1
Inscrits tenus de rechercher un emploi, en activité réduite longue (catégorie C)	113 800	110 860	114 690	+3,5	+0,8
Ensemble des inscrits tenus de rechercher un emploi (catégories A, B, C)	442 610	468 830	463 710	-1,1	+4,8
Inscrits non tenus de rechercher un emploi, sans emploi (catégorie D)	26 360	28 480	26 600	-6,6	+0,9
Inscrits non tenus de rechercher un emploi, en emploi (catégorie E)	26 590	23 270	23 990	+3,1	-9,8
Ensemble des inscrits (catégories A, B, C, D, E)	495 560	520 580	514 300	-1,2	+3,8

* variation par rapport au trimestre précédent, en %.

** variation par rapport au même trimestre de l'année précédente, en %.

Source : Pôle emploi-Dares, STMT, traitements Dares.

En raison de la gestion des arrondis, les totaux peuvent très légèrement différer de la somme de leurs sous-totaux.

La situation des demandeurs d'emploi vis-à-vis de l'activité réduite courte (inférieure ou égale à 78 heures sur un mois, catégorie B) ou longue (supérieure ou égale à 79 heures sur un mois, catégorie C), est déterminée à la fin de chaque mois. Dans cette publication les nombres de demandeurs d'emploi en catégories B, C sont obtenus en faisant la moyenne sur le trimestre.

Une [documentation](#) fournit des éléments d'aide à l'interprétation des séries sur les demandeurs d'emploi.

Les données publiées concernent les demandeurs d'emploi inscrits à Pôle emploi. La notion de demandeurs d'emploi est différente de celle de chômeurs au sens du Bureau international du travail (BIT). Au-delà des évolutions du marché du travail, différents facteurs peuvent davantage affecter les données relatives aux demandeurs d'emploi : modifications des règles d'indemnisation ou d'accompagnement des demandeurs d'emploi, changements de procédure, incidents. Un [document](#) présente les principaux changements de procédure et incidents ayant affecté les statistiques de demandeurs d'emploi depuis 2011.

L'ensemble des définitions et concepts figurent dans la [documentation méthodologique](#) en ligne.

Demandeurs d'emploi en catégorie A par sexe et âge

Données CVS-CJO

	Effectif			Évolution (en %) sur :	
	4e trim. 2019	3e trim. 2020	4e trim. 2020	un trimestre*	un an**
Hommes	20 630	23 770	23 170	-2,5	+12,3
Femmes	17 990	20 320	20 000	-1,6	+11,2
Moins de 25 ans	5 330	6 140	5 860	-4,6	+9,9
Hommes	2 860	3 410	3 200	-6,2	+11,9
Femmes	2 470	2 730	2 660	-2,6	+7,7
Entre 25 et 49 ans	22 050	25 540	24 860	-2,7	+12,7
Hommes	11 650	13 530	13 180	-2,6	+13,1
Femmes	10 400	12 010	11 680	-2,7	+12,3
50 ans ou plus	11 240	12 410	12 450	+0,3	+10,8
Hommes	6 120	6 830	6 800	-0,4	+11,1
Femmes	5 120	5 580	5 650	+1,3	+10,4
Haut-Rhin	38 620	44 090	43 170	-2,1	+11,8

* variation par rapport au trimestre précédent, en %.

** variation par rapport au même trimestre de l'année précédente, en %.

Source : Pôle emploi-Dares, STMT, traitements Dares.

En raison de la gestion des arrondis, les totaux peuvent très légèrement différer de la somme de leurs sous-totaux.

Demandeurs d'emploi en catégories A, B, C par sexe et âge

Données CVS-CJO

	Effectif			Évolution (en %) sur :	
	4e trim. 2019	3e trim. 2020	4e trim. 2020	un trimestre*	un an**
Hommes	31 360	34 150	33 810	-1,0	+7,8
Femmes	29 630	31 590	31 300	-0,9	+5,6
Moins de 25 ans	7 790	8 580	8 340	-2,8	+7,1
Hommes	4 110	4 660	4 470	-4,1	+8,8
Femmes	3 680	3 910	3 870	-1,0	+5,2
Entre 25 et 49 ans	36 320	39 320	38 750	-1,4	+6,7
Hommes	18 710	20 340	20 100	-1,2	+7,4
Femmes	17 610	18 980	18 650	-1,7	+5,9
50 ans ou plus	16 880	17 850	18 020	+1,0	+6,8
Hommes	8 540	9 150	9 230	+0,9	+8,1
Femmes	8 340	8 700	8 780	+0,9	+5,3
Haut-Rhin	60 990	65 740	65 110	-1,0	+6,8

* variation par rapport au trimestre précédent, en %.

** variation par rapport au même trimestre de l'année précédente, en %.

Source : Pôle emploi-Dares, STMT, traitements Dares.

En raison de la gestion des arrondis, les totaux peuvent très légèrement différer de la somme de leurs sous-totaux.

Ancienneté en catégories A, B, C des demandeurs d'emploi

Données CVS-CJO

	Effectif			Évolution (en % et point) sur :	
	4e trim. 2019	3e trim. 2020	4e trim. 2020	un trimestre*	un an**
Haut-Rhin					
Inscrits depuis moins de 1 an	32 930	34 790	33 310	-4,3	+1,2
Moins de 3 mois	12 760	11 530	12 010	+4,2	-5,9
De 3 mois à moins de 6 mois	8 860	8 800	8 140	-7,5	-8,1
De 6 mois à moins de 12 mois	11 310	14 460	13 160	-9,0	+16,4
Inscrits depuis 1 an ou plus	28 050	30 950	31 800	+2,7	+13,4
De 1 an à moins de 2 ans	12 010	13 830	14 450	+4,5	+20,3
De 2 ans à moins de 3 ans	6 310	6 450	6 570	+1,9	+4,1
3 ans ou plus	9 730	10 670	10 790	+1,1	+10,9
Part des demandeurs d'emploi inscrits depuis 1 an ou plus	46,0%	47,1%	48,8%	+1,7 pt	+2,8 pt
Région Grand Est					
Demandeurs d'emploi inscrits depuis 1 an ou plus en catégories A, B, C	214 620	229 080	232 540	+1,5	+8,3
Part des demandeurs d'emploi inscrits depuis 1 an ou plus	48,5%	48,9%	50,1%	+1,2 pt	+1,6 pt

* variation par rapport au trimestre précédent, en %.

** variation par rapport au même trimestre de l'année précédente, en %.

Source : Pôle emploi-Dares, STMT, traitements Dares.

En raison de la gestion des arrondis, les totaux peuvent très légèrement différer de la somme de leurs sous-totaux.

Entrées et sorties de catégories A, B, C

Données CVS-CJO

	Nombre moyen d'entrées et sorties			Évolution (en %) sur :	
	4e trim. 2019	3e trim. 2020	4e trim. 2020	un trimestre*	un an**
Haut-Rhin					
Entrées en catégories A, B, C	5 930	5 430	5 480	+0,9	-7,6
Sorties de catégories A, B, C	5 940	5 800	5 610	-3,3	-5,6
Région Grand Est					
Entrées en catégories A, B, C	41 330	38 510	39 220	+1,8	-5,1
Sorties de catégories A, B, C	42 820	41 020	39 670	-3,3	-7,4

* variation par rapport au trimestre précédent, en %.

** variation par rapport au même trimestre de l'année précédente, en %.

Source : Pôle emploi-Dares, STMT, traitements Dares.

En raison de la gestion des arrondis, les totaux peuvent très légèrement différer de la somme de leurs sous-totaux.

DEMANDEURS D'EMPLOI INSCRITS À PÔLE EMPLOI DANS LES VOSGES AU QUATRIÈME TRIMESTRE 2020

Au quatrième trimestre 2020, dans les Vosges, le nombre de demandeurs d'emploi tenus de rechercher un emploi et sans activité (catégorie A) s'établit en moyenne sur le trimestre à 18 890. Ce nombre baisse de 4,2 % sur un trimestre (soit -820 personnes) et progresse de 2,6 % sur un an.

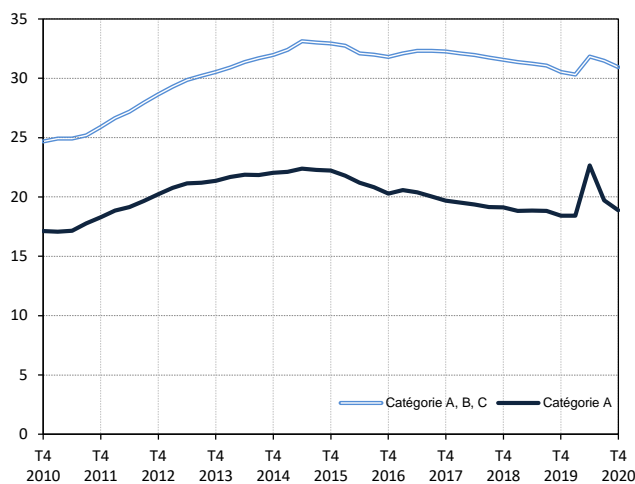
Dans le Grand Est, ce nombre baisse de 2,9 % sur un trimestre (+7,6 % sur un an).

Dans les Vosges, le nombre de demandeurs d'emploi tenus de rechercher un emploi, ayant ou non exercé une activité (catégories A, B, C) s'établit en moyenne à 30 930 au quatrième trimestre 2020. Ce nombre baisse de 1,7 % sur un trimestre (soit -550 personnes) et progresse de 1,3 % sur un an.

Dans le Grand Est, ce nombre baisse de 1,1 % sur un trimestre (+4,8 % sur un an).

Demandeurs d'emploi en catégories A et A, B, C dans les Vosges

En milliers, données corrigées des variations saisonnières et des jours ouvrables (CVS-CJO)



Source : Pôle emploi-Dares, STMT, traitements Dares.

Demandeurs d'emploi par catégorie

Données CVS-CJO

	Effectif			Évolution (en %) sur :	
	4e trim. 2019	3e trim. 2020	4e trim. 2020	un trimestre*	un an**
Vosges					
Inscrits tenus de rechercher un emploi, sans emploi (catégorie A)	18 410	19 710	18 890	-4,2	+2,6
Inscrits tenus de rechercher un emploi, en activité réduite courte (catégorie B)	3 940	3 780	3 750	-0,8	-4,8
Inscrits tenus de rechercher un emploi, en activité réduite longue (catégorie C)	8 180	7 990	8 290	+3,8	+1,3
Ensemble des inscrits tenus de rechercher un emploi (catégories A, B, C)	30 530	31 480	30 930	-1,7	+1,3
Inscrits non tenus de rechercher un emploi, sans emploi (catégorie D)	1 830	1 790	1 910	+6,7	+4,4
Inscrits non tenus de rechercher un emploi, en emploi (catégorie E)	2 550	2 390	2 430	+1,7	-4,7
Ensemble des inscrits (catégories A, B, C, D, E)	34 910	35 660	35 260	-1,1	+1,0
Région Grand Est					
Inscrits tenus de rechercher un emploi, sans emploi (catégorie A)	272 250	301 810	293 070	-2,9	+7,6
Inscrits tenus de rechercher un emploi, en activité réduite courte (catégorie B)	56 560	56 160	55 950	-0,4	-1,1
Inscrits tenus de rechercher un emploi, en activité réduite longue (catégorie C)	113 800	110 860	114 690	+3,5	+0,8
Ensemble des inscrits tenus de rechercher un emploi (catégories A, B, C)	442 610	468 830	463 710	-1,1	+4,8
Inscrits non tenus de rechercher un emploi, sans emploi (catégorie D)	26 360	28 480	26 600	-6,6	+0,9
Inscrits non tenus de rechercher un emploi, en emploi (catégorie E)	26 590	23 270	23 990	+3,1	-9,8
Ensemble des inscrits (catégories A, B, C, D, E)	495 560	520 580	514 300	-1,2	+3,8

* variation par rapport au trimestre précédent, en %.

** variation par rapport au même trimestre de l'année précédente, en %.

Source : Pôle emploi-Dares, STMT, traitements Dares.

En raison de la gestion des arrondis, les totaux peuvent très légèrement différer de la somme de leurs sous-totaux.

La situation des demandeurs d'emploi vis-à-vis de l'activité réduite courte (inférieure ou égale à 78 heures sur un mois, catégorie B) ou longue (supérieure ou égale à 79 heures sur un mois, catégorie C), est déterminée à la fin de chaque mois. Dans cette publication les nombres de demandeurs d'emploi en catégories B, C sont obtenus en faisant la moyenne sur le trimestre.

Une [documentation](#) fournit des éléments d'aide à l'interprétation des séries sur les demandeurs d'emploi.

Les données publiées concernent les demandeurs d'emploi inscrits à Pôle emploi. La notion de demandeurs d'emploi est différente de celle de chômeurs au sens du Bureau international du travail (BIT). Au-delà des évolutions du marché du travail, différents facteurs peuvent davantage affecter les données relatives aux demandeurs d'emploi : modifications des règles d'indemnisation ou d'accompagnement des demandeurs d'emploi, changements de procédure, incidents. Un [document](#) présente les principaux changements de procédure et incidents ayant affecté les statistiques de demandeurs d'emploi depuis 2011.

L'ensemble des définitions et concepts figurent dans la [documentation méthodologique](#) en ligne.

Demandeurs d'emploi en catégorie A par sexe et âge

Données CVS-CJO

	Effectif			Évolution (en %) sur :	
	4e trim. 2019	3e trim. 2020	4e trim. 2020	un trimestre*	un an**
Hommes	9 680	10 400	9 980	-4,0	+3,1
Femmes	8 740	9 310	8 910	-4,3	+1,9
Moins de 25 ans	2 770	3 000	2 740	-8,7	-1,1
Hommes	1 460	1 590	1 470	-7,5	+0,7
Femmes	1 310	1 410	1 270	-9,9	-3,1
Entre 25 et 49 ans	9 530	10 480	9 950	-5,1	+4,4
Hommes	5 060	5 600	5 300	-5,4	+4,7
Femmes	4 470	4 870	4 650	-4,5	+4,0
50 ans ou plus	6 120	6 240	6 200	-0,6	+1,3
Hommes	3 160	3 210	3 210	0,0	+1,6
Femmes	2 960	3 030	2 990	-1,3	+1,0
Vosges	18 410	19 710	18 890	-4,2	+2,6

* variation par rapport au trimestre précédent, en %.

** variation par rapport au même trimestre de l'année précédente, en %.

Source : Pôle emploi-Dares, STMT, traitements Dares.

En raison de la gestion des arrondis, les totaux peuvent très légèrement différer de la somme de leurs sous-totaux.

Demandeurs d'emploi en catégories A, B, C par sexe et âge

Données CVS-CJO

	Effectif			Évolution (en %) sur :	
	4e trim. 2019	3e trim. 2020	4e trim. 2020	un trimestre*	un an**
Hommes	14 890	15 470	15 190	-1,8	+2,0
Femmes	15 650	16 010	15 740	-1,7	+0,6
Moins de 25 ans	4 460	4 610	4 380	-5,0	-1,8
Hommes	2 280	2 380	2 290	-3,8	+0,4
Femmes	2 180	2 230	2 090	-6,3	-4,1
Entre 25 et 49 ans	16 750	17 450	17 140	-1,8	+2,3
Hommes	8 290	8 750	8 560	-2,2	+3,3
Femmes	8 460	8 700	8 590	-1,3	+1,5
50 ans ou plus	9 320	9 420	9 410	-0,1	+1,0
Hommes	4 310	4 340	4 340	0,0	+0,7
Femmes	5 010	5 080	5 060	-0,4	+1,0
Vosges	30 530	31 480	30 930	-1,7	+1,3

* variation par rapport au trimestre précédent, en %.

** variation par rapport au même trimestre de l'année précédente, en %.

Source : Pôle emploi-Dares, STMT, traitements Dares.

En raison de la gestion des arrondis, les totaux peuvent très légèrement différer de la somme de leurs sous-totaux.

Ancienneté en catégories A, B, C des demandeurs d'emploi

Données CVS-CJO

	Effectif			Évolution (en % et point) sur :	
	4e trim. 2019	3e trim. 2020	4e trim. 2020	un trimestre*	un an**
Vosges					
Inscrits depuis moins de 1 an	14 800	15 050	14 360	-4,6	-3,0
Moins de 3 mois	5 620	5 190	5 200	+0,2	-7,5
De 3 mois à moins de 6 mois	3 930	3 750	3 610	-3,7	-8,1
De 6 mois à moins de 12 mois	5 250	6 110	5 550	-9,2	+5,7
Inscrits depuis 1 an ou plus	15 730	16 430	16 570	+0,9	+5,3
De 1 an à moins de 2 ans	5 820	6 320	6 440	+1,9	+10,7
De 2 ans à moins de 3 ans	3 430	3 260	3 300	+1,2	-3,8
3 ans ou plus	6 480	6 850	6 820	-0,4	+5,2
Part des demandeurs d'emploi inscrits depuis 1 an ou plus	51,5%	52,2%	53,6%	+1,4 pt	+2,1 pt
Région Grand Est					
Demandeurs d'emploi inscrits depuis 1 an ou plus en catégories A, B, C	214 620	229 080	232 540	+1,5	+8,3
Part des demandeurs d'emploi inscrits depuis 1 an ou plus	48,5%	48,9%	50,1%	+1,2 pt	+1,6 pt

* variation par rapport au trimestre précédent, en %.

** variation par rapport au même trimestre de l'année précédente, en %.

Source : Pôle emploi-Dares, STMT, traitements Dares.

En raison de la gestion des arrondis, les totaux peuvent très légèrement différer de la somme de leurs sous-totaux.

Entrées et sorties de catégories A, B, C

Données CVS-CJO

	Nombre moyen d'entrées et sorties			Évolution (en %) sur :	
	4e trim. 2019	3e trim. 2020	4e trim. 2020	un trimestre*	un an**
Vosges					
Entrées en catégories A, B, C	2 560	2 470	2 380	-3,6	-7,0
Sorties de catégories A, B, C	2 670	2 650	2 580	-2,6	-3,4
Région Grand Est					
Entrées en catégories A, B, C	41 330	38 510	39 220	+1,8	-5,1
Sorties de catégories A, B, C	42 820	41 020	39 670	-3,3	-7,4

* variation par rapport au trimestre précédent, en %.

** variation par rapport au même trimestre de l'année précédente, en %.

Source : Pôle emploi-Dares, STMT, traitements Dares.

En raison de la gestion des arrondis, les totaux peuvent très légèrement différer de la somme de leurs sous-totaux.